



Observatoire de la mobilité 2025

Quel prix pour quels services ?

Rapport d'analyse complet

Octobre 2025

Contacts UTPF

Juliette Fraile jfraile@utpf-mobites.fr - 06 32 84 90 11

Agenda

Méthodologie d'enquête

p. 03

Résultats détaillés

p. 06

PROFIL DES REpondANTS : USAGE DES MODES DE TRANSPORT

p. 07

1 PERCEPTION ET ATTENTES ENVERS LES TRANSPORTS EN COMMUN

p. 11

2 INFORMATIONS ET IDEES REÇUES

p. 19

3 L'ACCEPTABILITÉ DU PRIX DE LA MOBILITÉ

p. 30

4 CONTRIBUTION AUX EXTERNALITÉS POSITIVES

p. 37

Principaux enseignements

p. 41



Méthodologie d'enquête

Fiche technique de l'enquête



Échantillon

Echantillon de **2054 personnes**, représentatif des Français âgés de 18 ans et plus habitant dans des agglomérations de 20 000 habitants minimum

Méthode des quotas et redressement appliqués aux variables suivantes :
Genre, Âge, CSP, Région



Recueil

→ **Enquête réalisée en ligne sur panel Toluna**



Dates

→ **Du 03 au 09 juillet 2025**

Structure de l'échantillon et notes de lecture

	Effectifs bruts	% Redressé
Total	2054	100%
GENRE		
Homme	975	50%
Femme	1079	50%
AGE		
18-24 ans	180	10%
25-34 ans	339	18%
35-49 ans	520	24%
50-64 ans	485	23%
65 ans et plus	530	25%
CSP		
CSP+	631	33%
CSP-	583	27%
Inactifs	840	40%
REGION		
Nord-Est	441	20%
Nord-Ouest	388	18%
Région parisienne	487	26%
Sud-Est	521	26%
Sud-Ouest	217	10%
AGGLOMÉRATION		
Unité urbaine de 20 000 à 99 999 habitants	512	24%
Unité urbaine de 100 000 à 1 999 999 habitants	1074	51%
Unité urbaine de Paris	468	25%

Notes de lecture

Résultats significativement au-dessus de la moyenne

Résultats significativement en-dessous de la moyenne



Cette icône indique qu'il s'agit d'une question ouverte



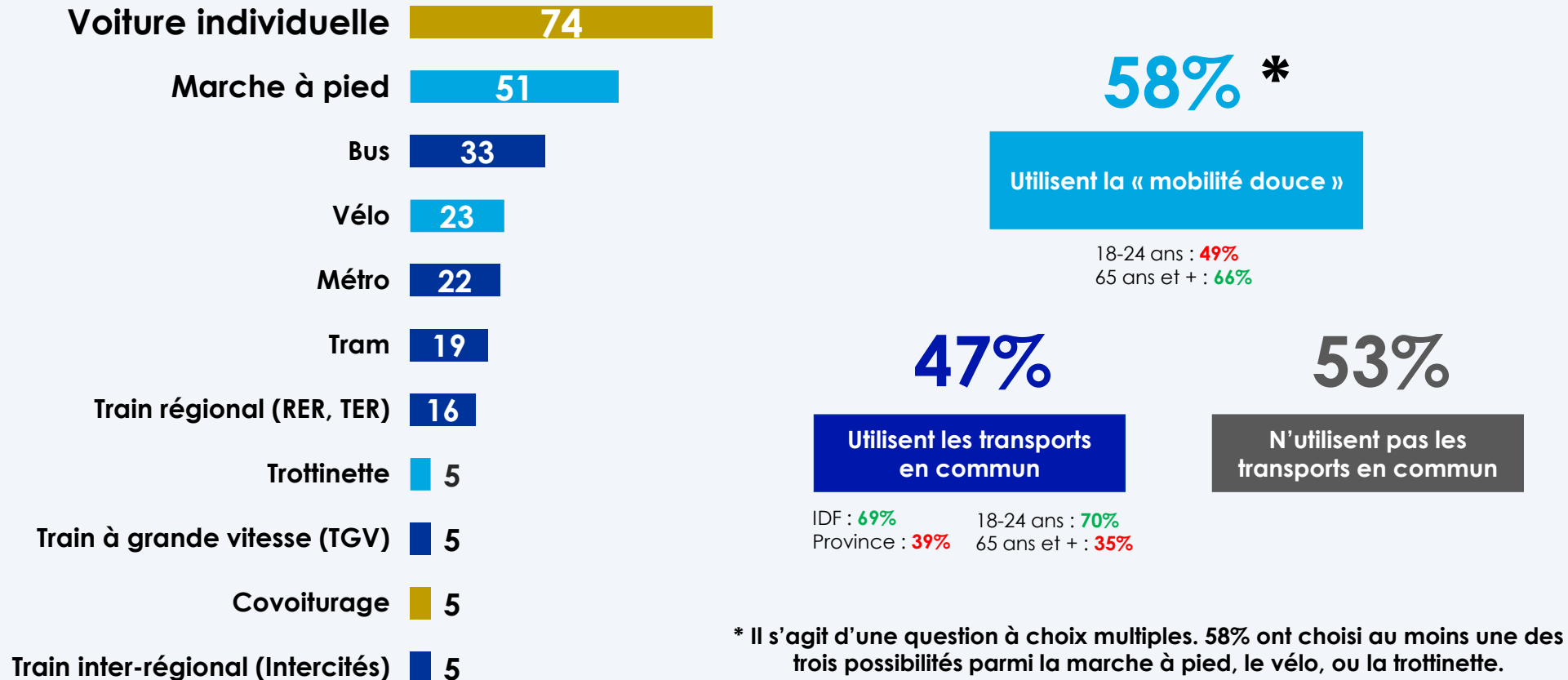
Résultats détaillés

Profils des répondants : usage des modes de transport

La voiture individuelle est de loin le premier mode de transport du quotidien utilisé par les Français urbains. Une courte moitié déclare utiliser les transports en commun au quotidien, proportion plus haute à Paris et chez les 18-24 ans (plus des deux tiers dans les deux cas).

- À tous -

Mode(s) de transport(s) utilisé(s) dans la vie quotidienne

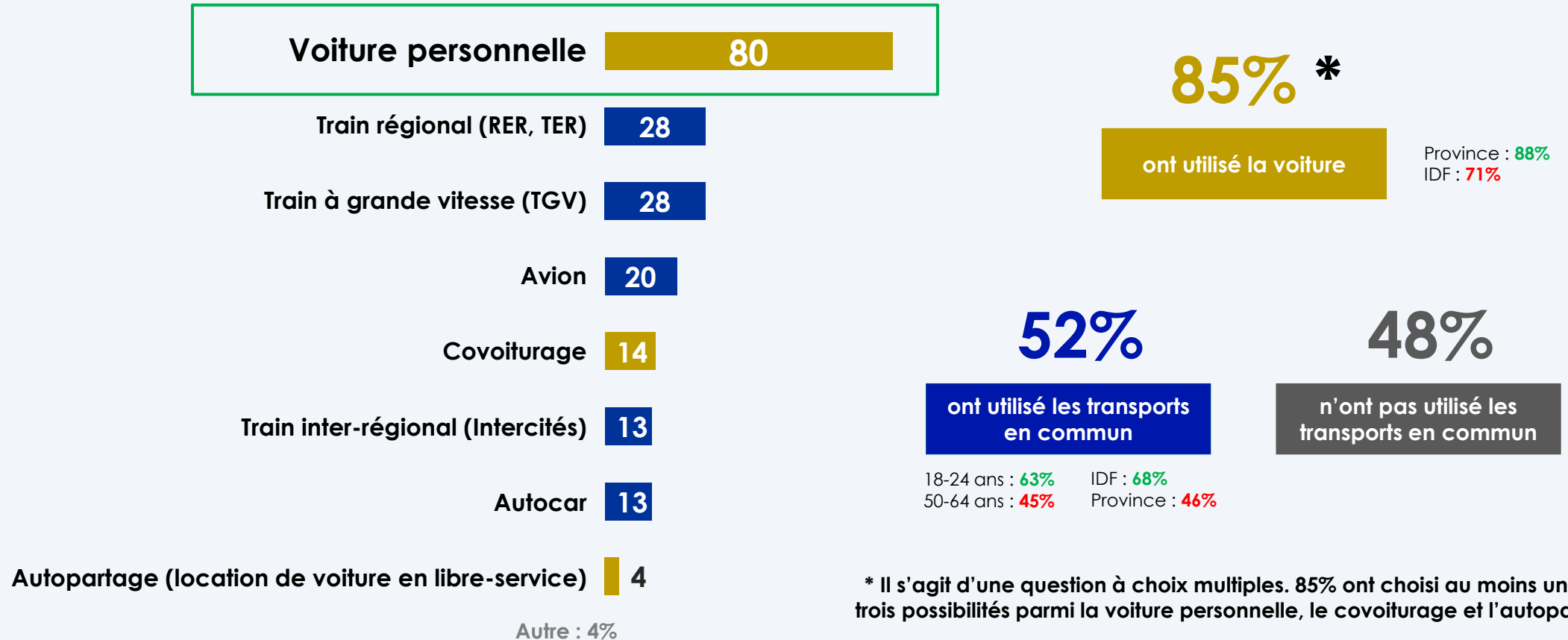


La voiture est encore plus utilisée pour les déplacements occasionnels : 8 Français urbains sur 10 déclarent l'avoir utilisée ces deux dernières années pour ces occasions.

Une grosse moitié a utilisé les transports en commun, à commencer par les trains régionaux et le TGV.

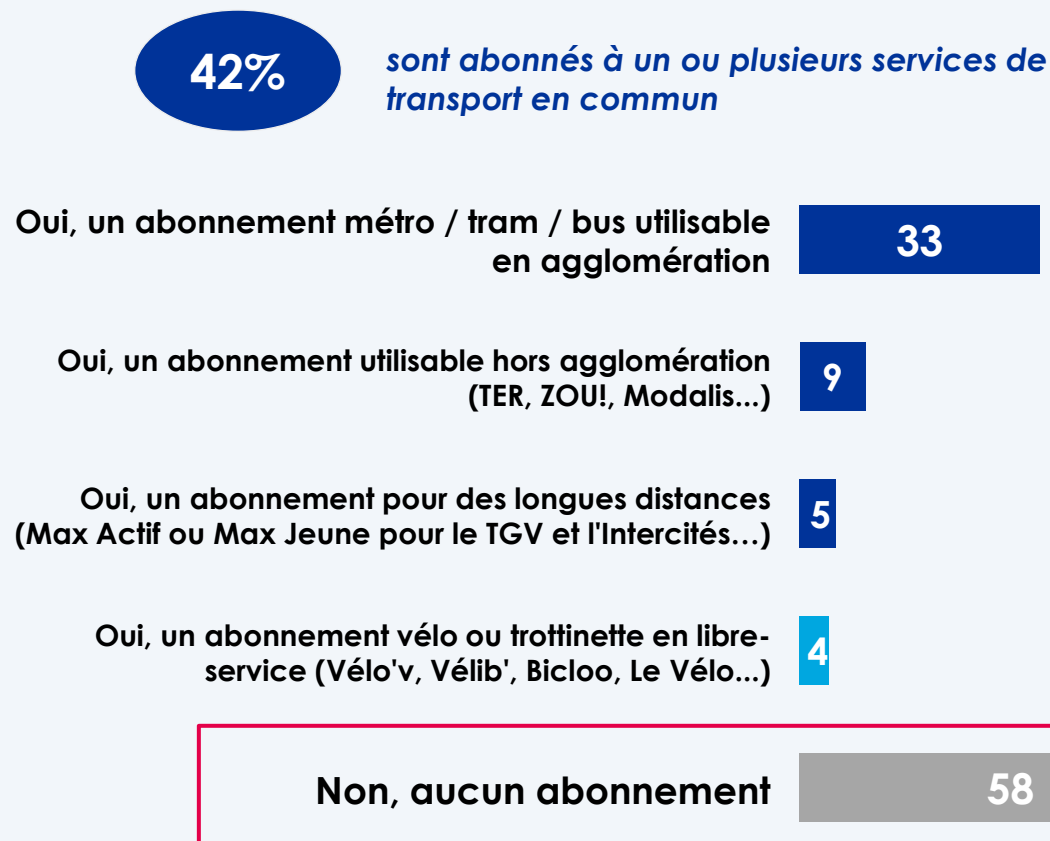
- À tous -

Mode(s) de transport(s) utilisé(s) ces deux dernières années pour les déplacements occasionnels

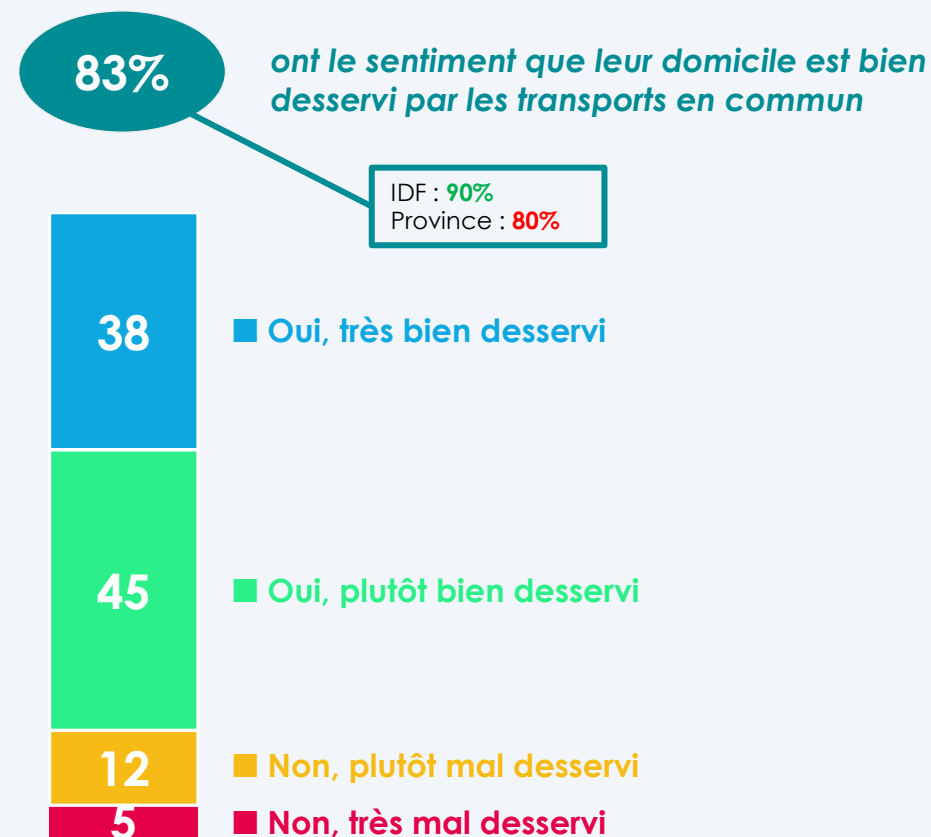


Un peu plus de 4 Français urbains sur 10 sont abonnés à au moins un service de transport en commun, notamment car un tiers déclare posséder un abonnement utilisable en agglomération. En parallèle, une large majorité a le sentiment que son domicile est bien desservi par les transports en commun.

- À tous -



Pour rappel, 47% utilisent les transports en commun au quotidien



ABO - Êtes-vous actuellement abonné(e) à un ou plusieurs services de transport en commun ?

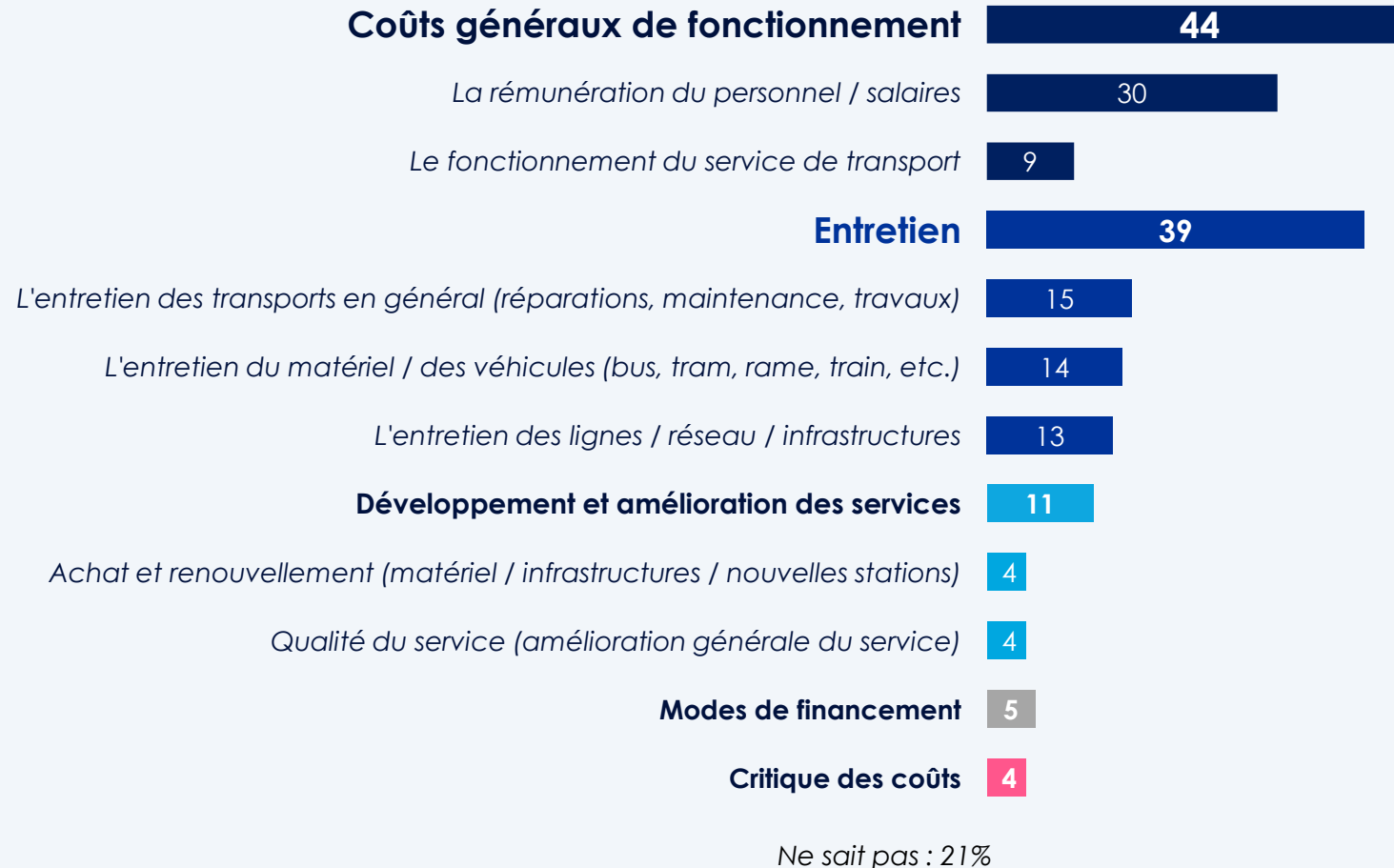
PROXIMITE_TC - Avez-vous le sentiment que votre domicile est bien desservi par les transports en commun du quotidien ? (bus, tram, métro, train...)

1. Perceptions et attentes envers les transports en commun

Spontanément, les Français associent beaucoup la somme payée pour les transports en commun du quotidien au besoin de fonctionnement, notamment les rémunérations du personnel (près d'un tiers des citations). L'entretien (transports et matériel) est également fortement mentionné, moins les investissements pour l'amélioration.

- À tous -

Somme payée pour les transports en commun du quotidien : que sert-elle à financer ?

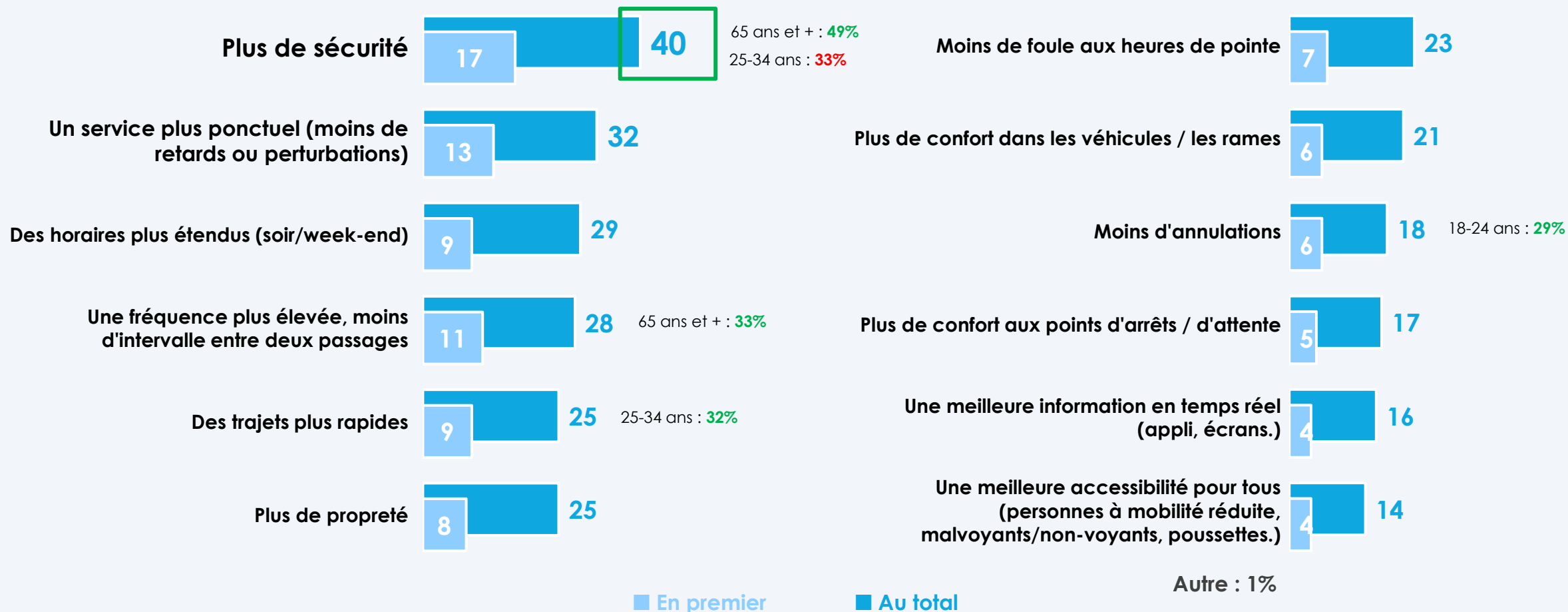


Les réponses spontanées inférieures à 4% ne sont pas affichées ici

La sécurité est l'attente numéro 1 en contrepartie de la somme payée pour les transports en commun du quotidien, notamment parmi les plus âgés.

- À tous -

Principales attentes vis-à-vis des transports en commun payants

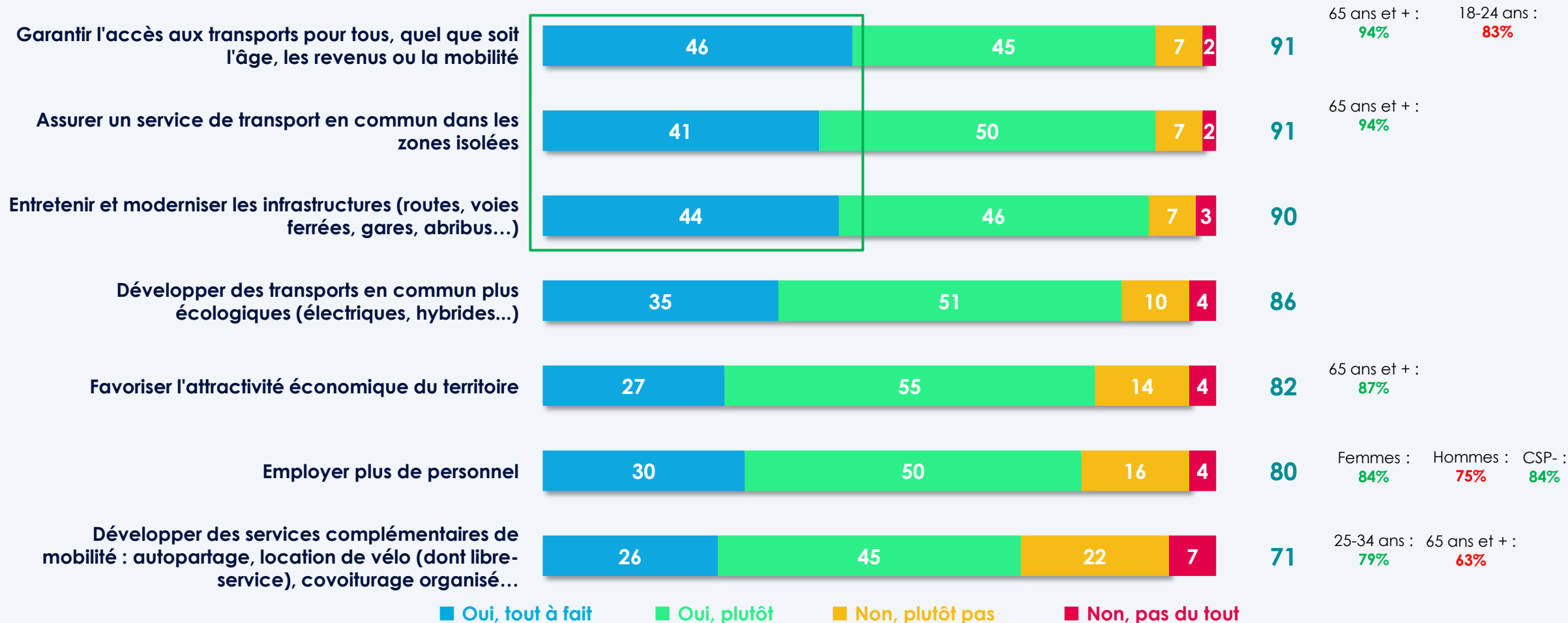


Les attentes plus larges que les bénéfices personnels des utilisateurs sont nombreuses lorsque l'on paie un transport en commun : garantir l'accès pour tous, un service dans les zones isolées, l'entretien et la modernisation des infrastructures, et même la préoccupation écologique reste une forte attente.

- À tous -

De vraies attentes vis-à-vis des transports en commun payants en termes de cohésion sociale

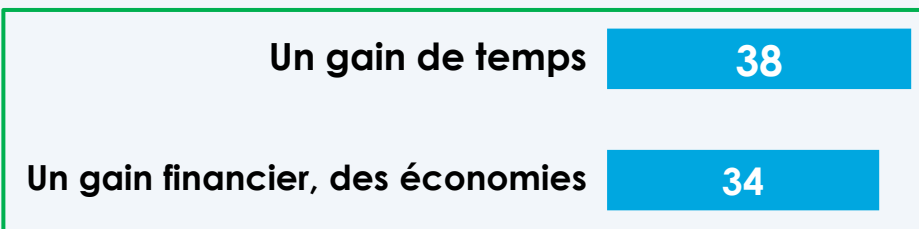
Total Oui



Les transports en commun peuvent être envisagés pour remplacer la voiture au quotidien avant tout s'ils permettent un gain de temps, et un gain financier. En parallèle, une multitude d'autres éléments apparaissent (et non un devant tous les autres), dont la réduction du stress.

- Aux utilisateurs de la voiture au quotidien - 1542 répondants

Leviers à l'usage des transports en commun vs. la voiture au quotidien



35-49 ans : 44%
65 ans et + : 33%

Plus de confort 23

IDF : 32%

Un gain financier, des économies 34

Des arrêts ou stations plus proches de mes trajets 23

Femmes : 26%
Hommes : 20%

Des trajets directs, avec peu de correspondances 29

Moins de pollution 23

Plus de souci de stationnement 29

65 ans et + : 38%

Une meilleure amplitude de service (tôt, tard, le weekend, en vacances scolaires.) 23

65 ans et + : 18%

En réalité...

Une meilleure fréquence 28

La possibilité d'utiliser mon temps dans les transports (lire, travailler, me détendre) 15

25-34 ans : 26%
65 ans et + : 8%

... le prix d'un abonnement de transport s'élève en moyenne à 360,80€ par an.

Un service plus fiable (moins de retards, perturbations) 26

IDF : 34%

Une meilleure complémentarité avec d'autres modes (vélo, covoiturage.) 9

25-34 ans : 16%

Le prix d'une voiture, à 3 763€ par an. (source FNAUT).

Moins de stress qu'en voiture 24

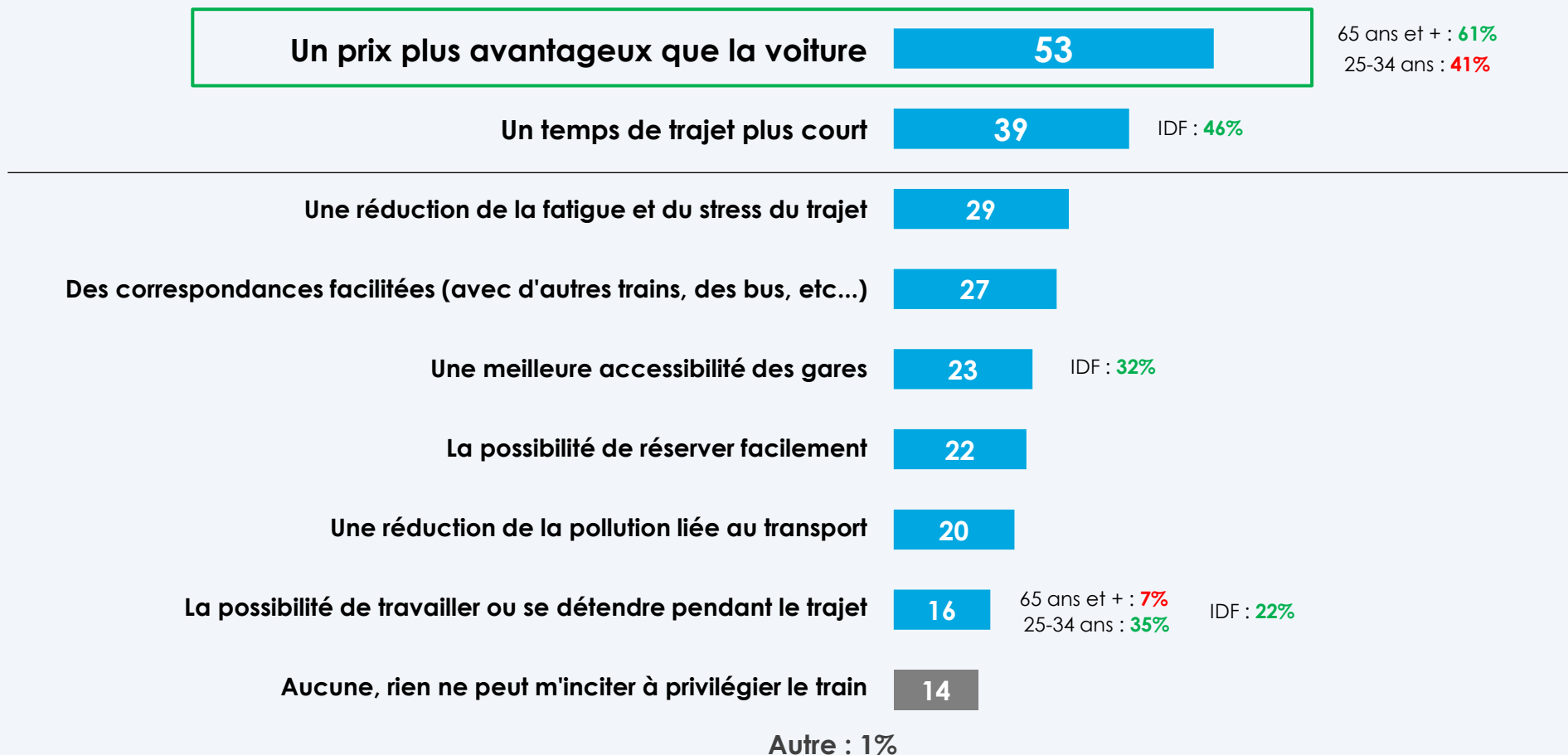
Aucune, rien ne peut m'inciter à privilégier les transports en commun 9

Autre : 1%

En matière de déplacements occasionnels, c'est l'argument financier qui prime pour envisager de remplacer l'usage de la voiture par le train, cité par plus de la moitié. Le gain de temps pèse aussi, mais également la réduction du stress et de la fatigue.

- Aux utilisateurs de voiture de manière occasionnelle – 1741 répondants

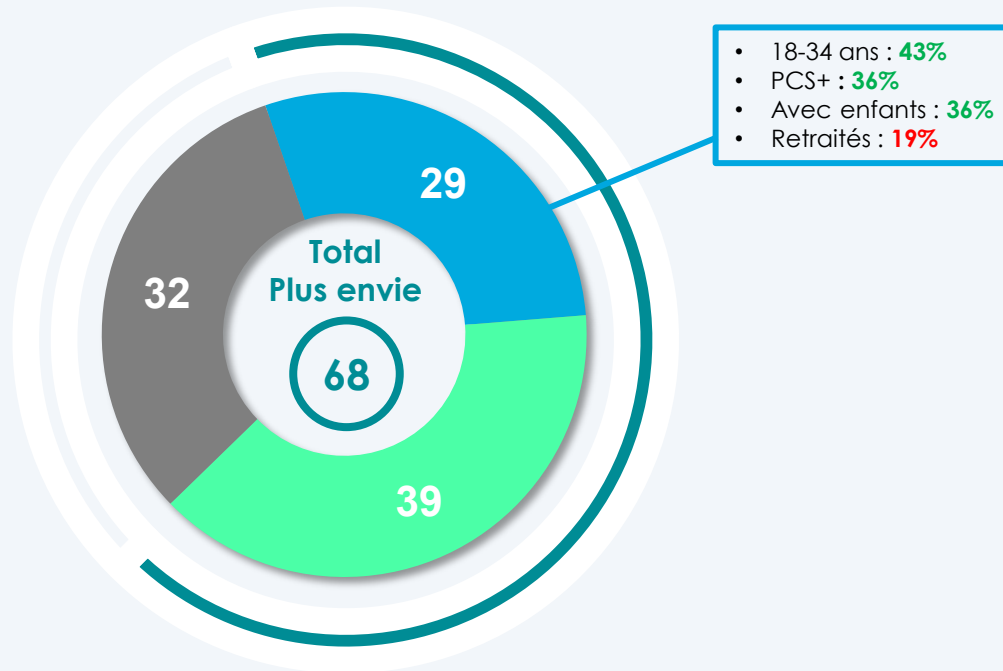
Leviers à l'usage du train vs. la voiture pour les déplacements occasionnels



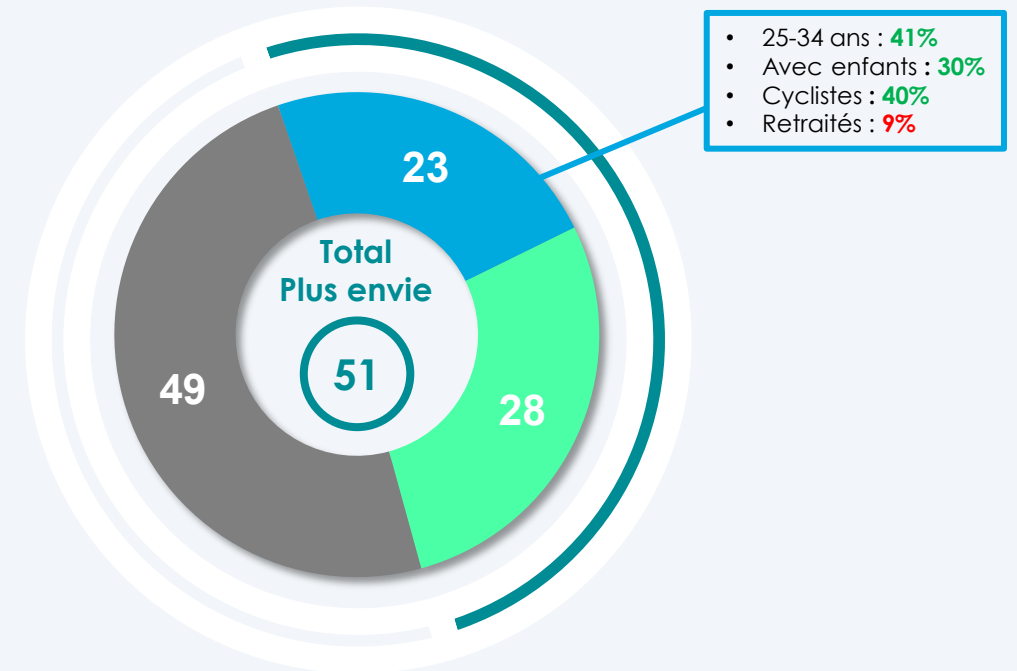
En tant que leviers complémentaires pour utiliser le train plutôt que la voiture, deux tiers déclarent que la possibilité de réservation d'un transport premiers/derniers kilomètres à l'achat du billet de train peut leur donner davantage envie de choisir le train. Le fait de pouvoir embarquer son vélo est un levier efficace pour la moitié des répondants.

- Aux utilisateurs de voiture de manière occasionnelle – 1741 répondants

Possibilité de réserver un transport pour les premiers ou derniers kilomètres dès l'achat du billet de train : de votre point de départ initial à la gare de départ, ou de la gare d'arrivée à votre destination finale



Possibilité d'embarquer dans le train avec son vélo

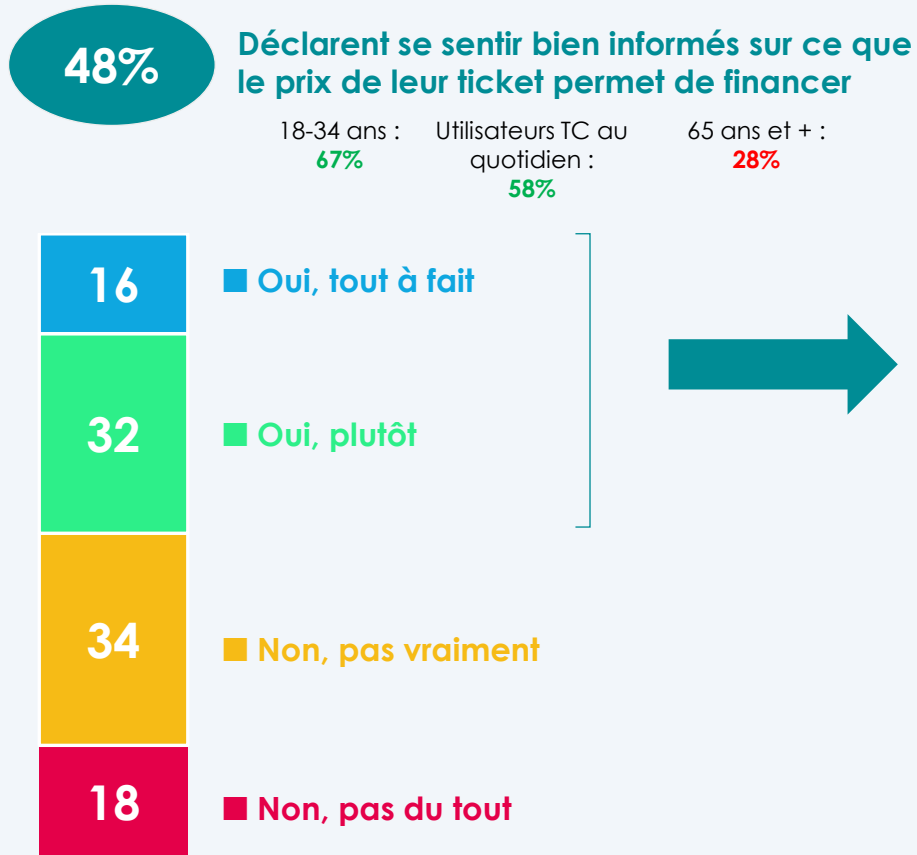


■ **Beaucoup plus envie** ■ **Un peu plus envie** ■ **Cela ne changerait rien**

2. Informations et idées reçues

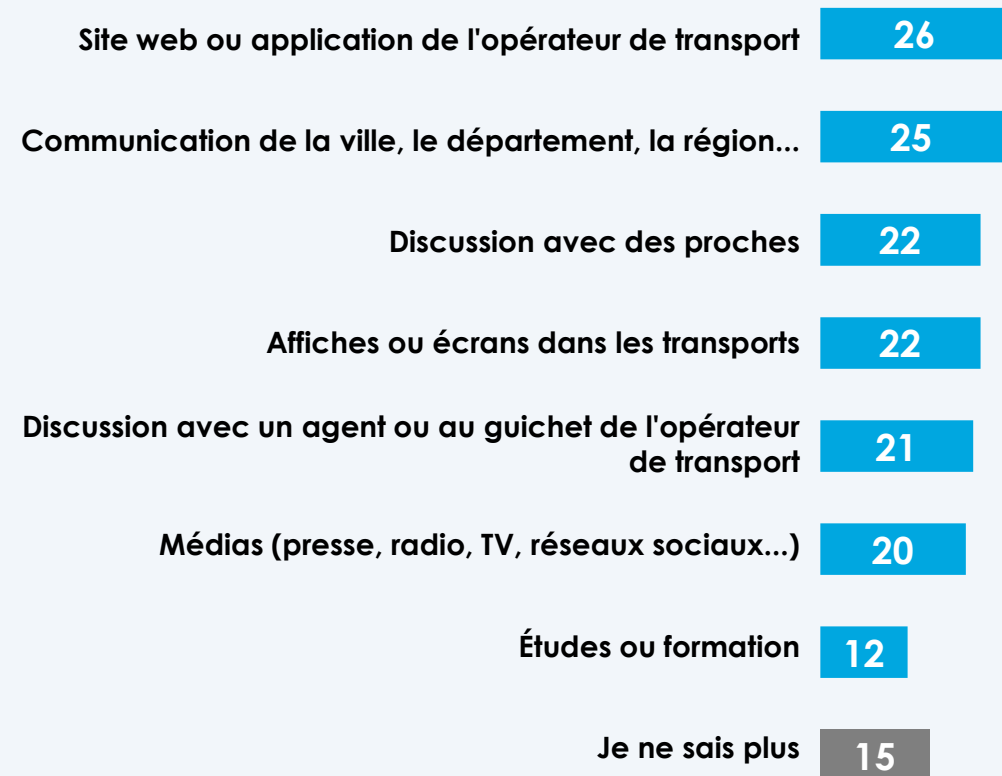
Une courte moitié des Français se disent bien informés sur l'utilisation du prix du ticket ou abonnement de transport en commun en matière de financement, une proportion qui dépasse la moitié au sein des utilisateurs au quotidien. Notons que les sources d'information sont variées : opérateurs, collectivités, médias...

- À tous -



- À ceux qui se déclarent bien informés -

Moyens d'obtention de ces informations



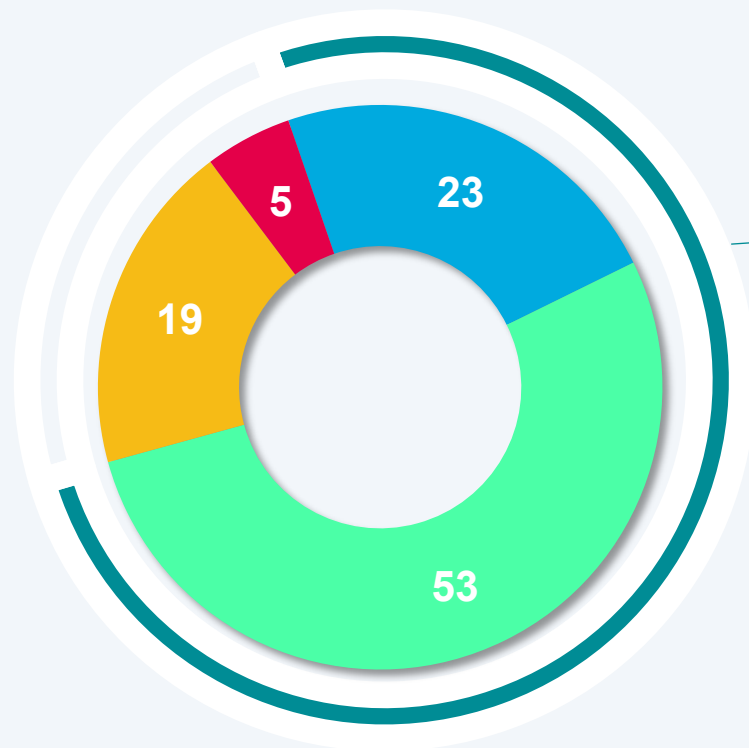
Utilisateurs TC au quotidien : ++

- Lorsque vous payez pour voyager en transport en commun au quotidien, avez-vous le sentiment d'être bien informé(e) sur ce que le prix de votre ticket ou abonnement permet de financer ?

- Par quel(s) moyen(s) avez-vous obtenu des informations sur les dépenses couvertes par le prix de votre ticket ou abonnement de transport en commun ?

Les trois quarts des utilisateurs estiment que leurs dépenses de transports en commun du quotidien sont justifiées, un constat légèrement moins partagé par les Franciliens (environ 7 sur 10).

- Aux utilisateurs des transports en commun au quotidien : 966 répondants



76%

des usagers estiment que leurs dépenses de transports sont justifiées par rapport au service proposé

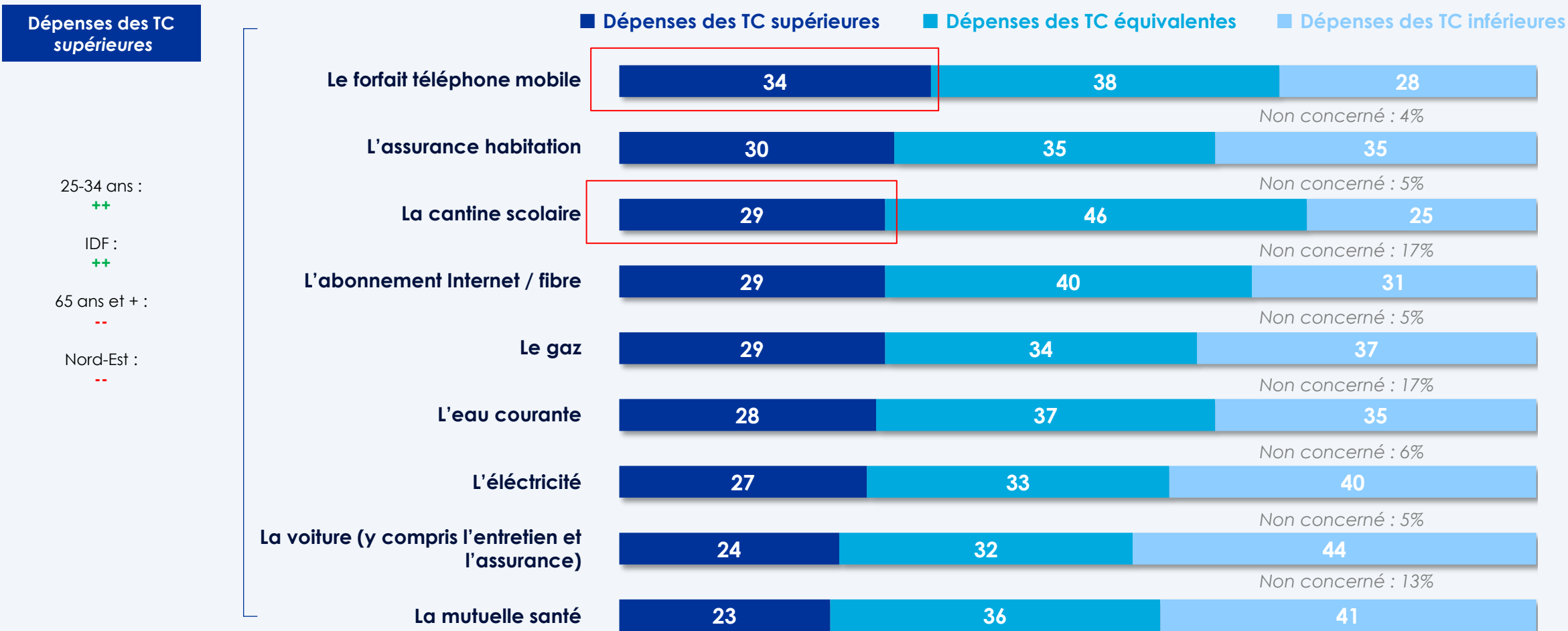
- Utilisateurs bus : 80%
- Utilisateurs voiture individuelle : 80%
- Province : 80%
- IDF : 71%

■ Oui, tout à fait ■ Oui, plutôt ■ Non, pas vraiment ■ Non, pas du tout

De l'avis des utilisateurs, les dépenses de transport en commun du quotidien sont jugées majoritairement équivalentes ou inférieures aux autres dépenses. Les dépenses de forfait de téléphone mobile et de cantine scolaire (pour les parents) sont les seules où celles des transports sont plus jugées supérieures qu'inférieures.

- Aux utilisateurs des transports en commun au quotidien : 966 répondants

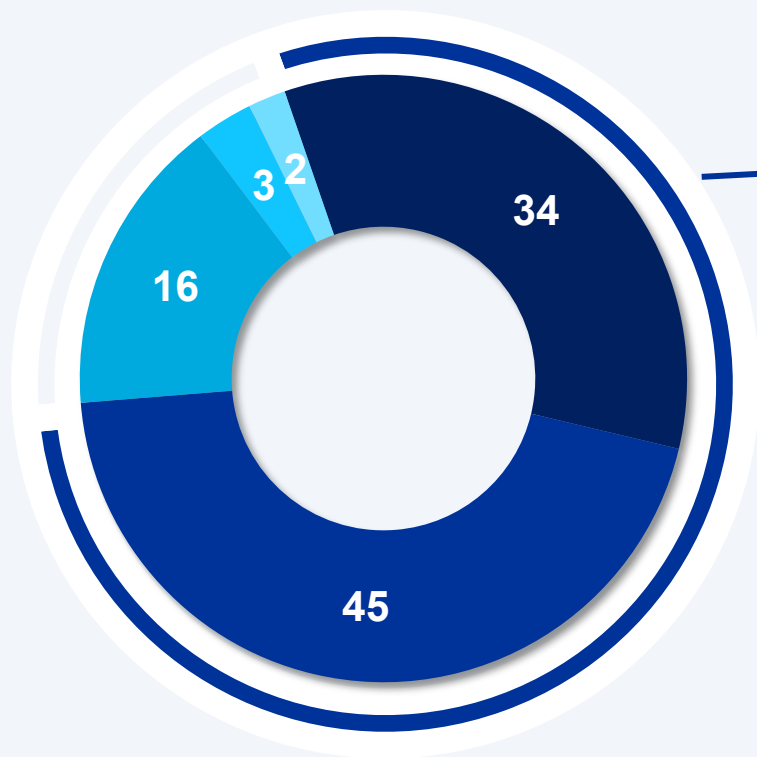
Comparaison aux autres dépenses : les dépenses de transports en commun du quotidien sont le plus souvent perçues comme inférieures



Une large majorité des Français estiment que le prix des transports en commun du quotidien a augmenté depuis trois ans – et un tiers pense qu’elles ont beaucoup augmenté. C’est notamment le cas en Haute-Normandie (Rouen, Le Havre), en Auvergne (Clermont-Ferrand), en Lorraine (Metz, Nancy) et en Rhône-Alpes (Lyon, Grenoble).

- À tous -

Évolution du prix des transports en commun du quotidien depuis trois ans



79%

des répondants estiment que le prix des transports en commun a augmenté depuis trois ans

Haute-Normandie : 92%
Auvergne : 91%
Lorraine : 86%
Rhône-Alpes : 84%

Languedoc-Roussillon : 69%
PACA : 70%

En réalité...

... le prix moyen d'un abonnement de transport entre 2013 et 2023 a baissé de 19%. En 2023, il s'élève à 32,80€.

■ Beaucoup augmenté ■ Un peu augmenté ■ Pas vraiment évolué ■ Un peu baissé ■ Beaucoup baissé

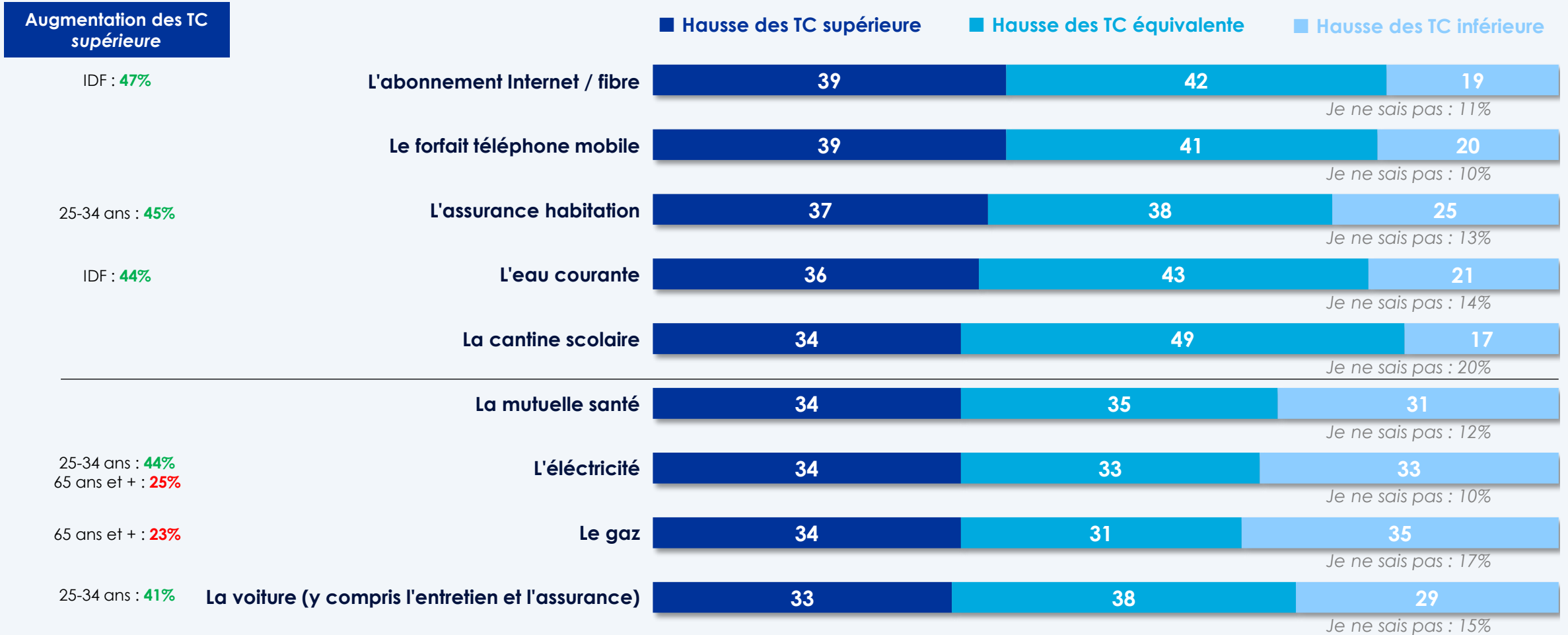
Cette augmentation est jugée plus importante que celle des prix des autres dépenses courantes par plus d'un tiers des répondants, notamment en ce qui concerne Internet, le forfait mobile, l'assurance habitation, l'eau courante et la cantine scolaire, pour lesquels peu sont ceux qui jugent la hausse des tarifs des transports moins forte.

- A ceux qui estiment que le prix des transports en commun a augmenté depuis trois ans : 1619 répondants

Comparaison à l'augmentation des autres dépenses sur trois ans : l'augmentation du prix des transports en commun du quotidien est souvent perçue comme supérieure

79%

des Français estiment que le prix des transports en commun a augmenté depuis trois ans



- Selon vous, l'augmentation du prix des transport depuis trois ans est-elle plus forte, équivalente ou moins forte que celle de... ?

En région parisienne, le phénomène est amplifié : pour toutes les dépenses, plus nombreux sont ceux qui pensent que la hausse du prix du Pass Navigo est plus forte que ceux qui pensent qu'elle est moins forte, y compris sur des dépenses comme le gaz, l'électricité ou l'assurance habitation.

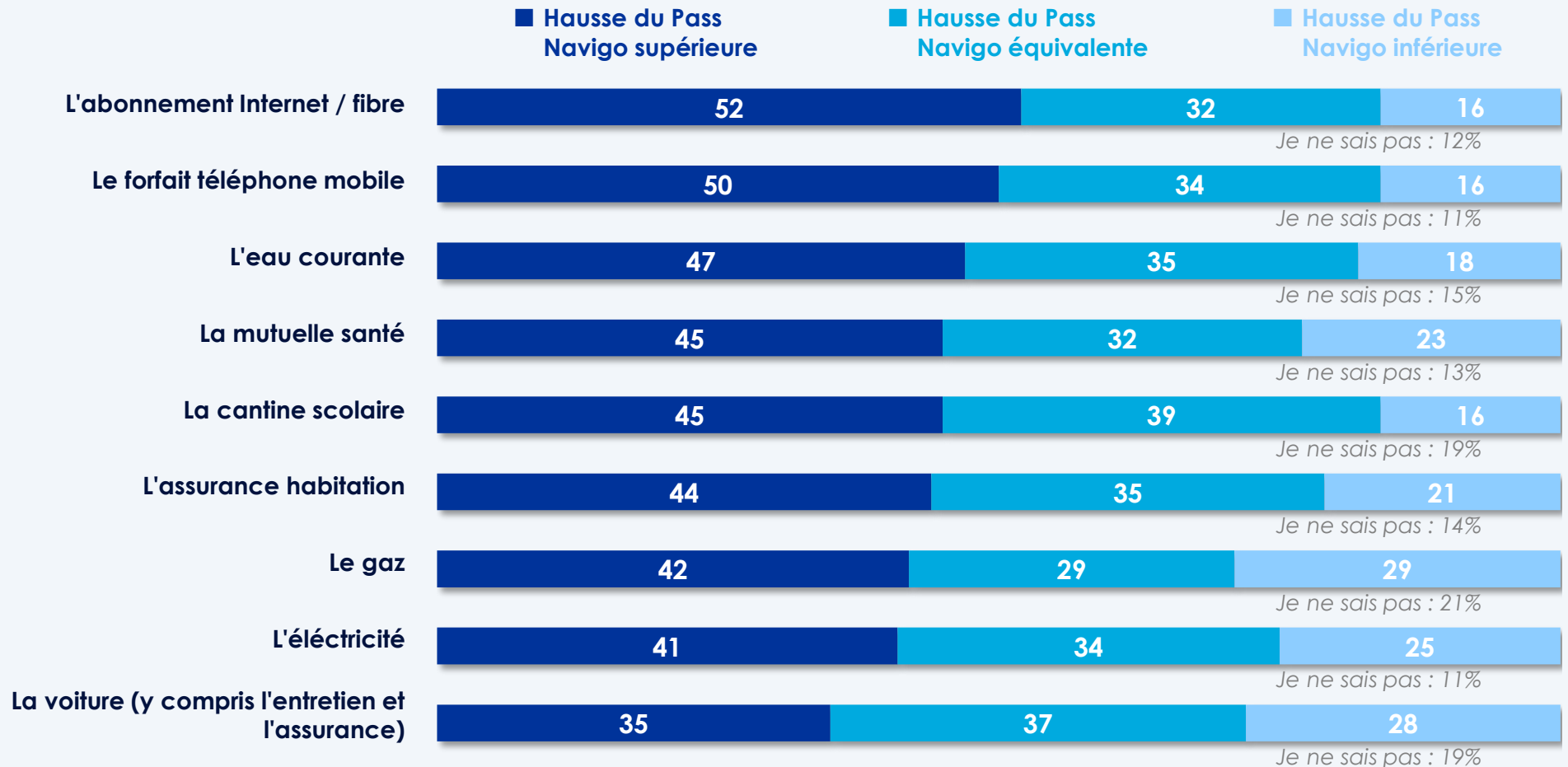
- Aux Franciliens estimant que le prix des transports a augmenté depuis trois ans : 408 répondants

Comparaison à l'augmentation des autres dépenses sur trois ans : l'augmentation du prix du Pass Navigo est systématiquement perçue comme supérieure

77%

des Franciliens estiment que le prix des transports en commun a augmenté depuis trois ans

Augmentation du Pass Navigo supérieure



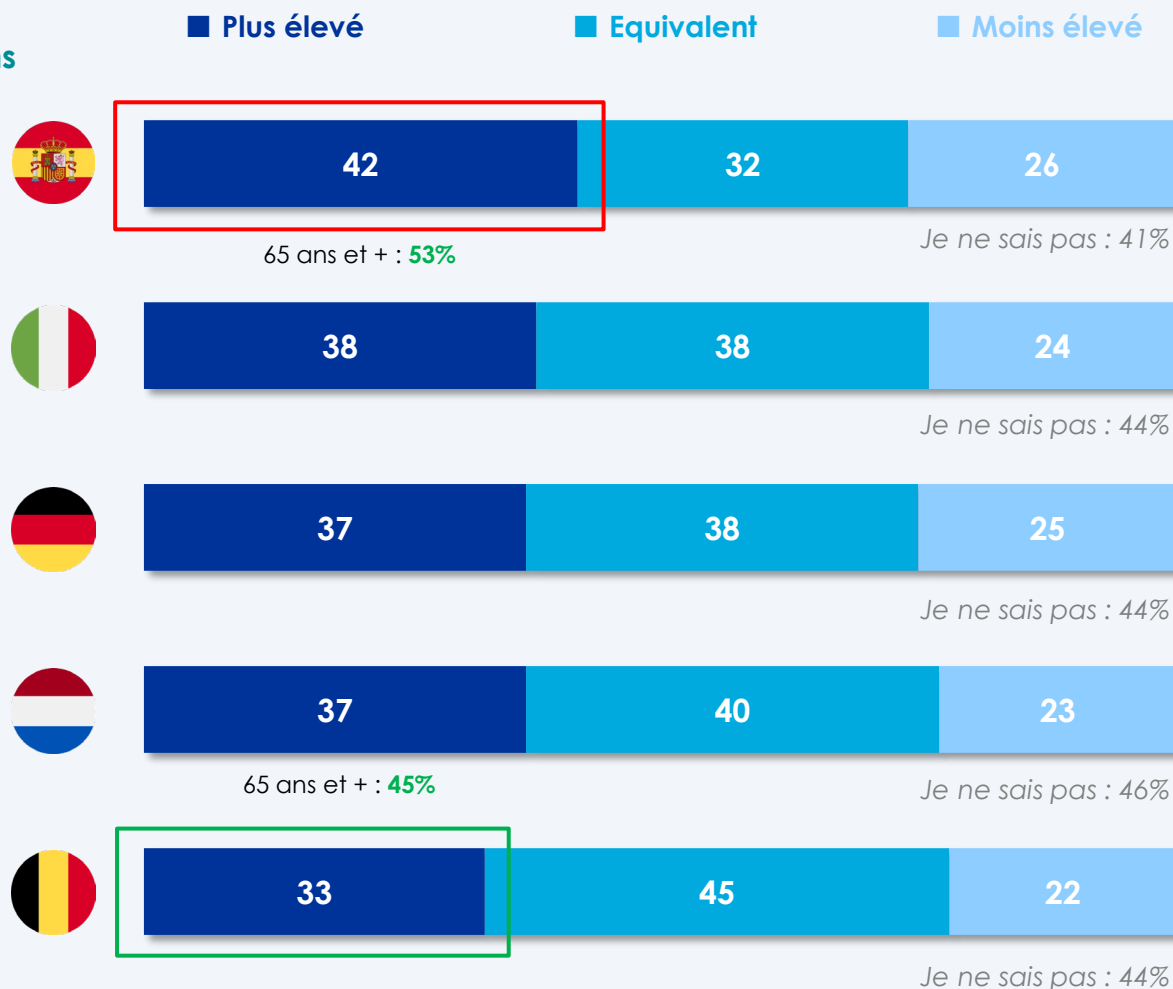
25-34 ans : 59%

CSP- : 53%

Les Français ont plus tendance à considérer que le prix des transports en commun du quotidien est plus élevé ou équivalent à ceux des autres pays européens.

- À tous -

Un prix des TC en France jugé plus souvent plus élevé que dans les autres pays européens



En réalité...

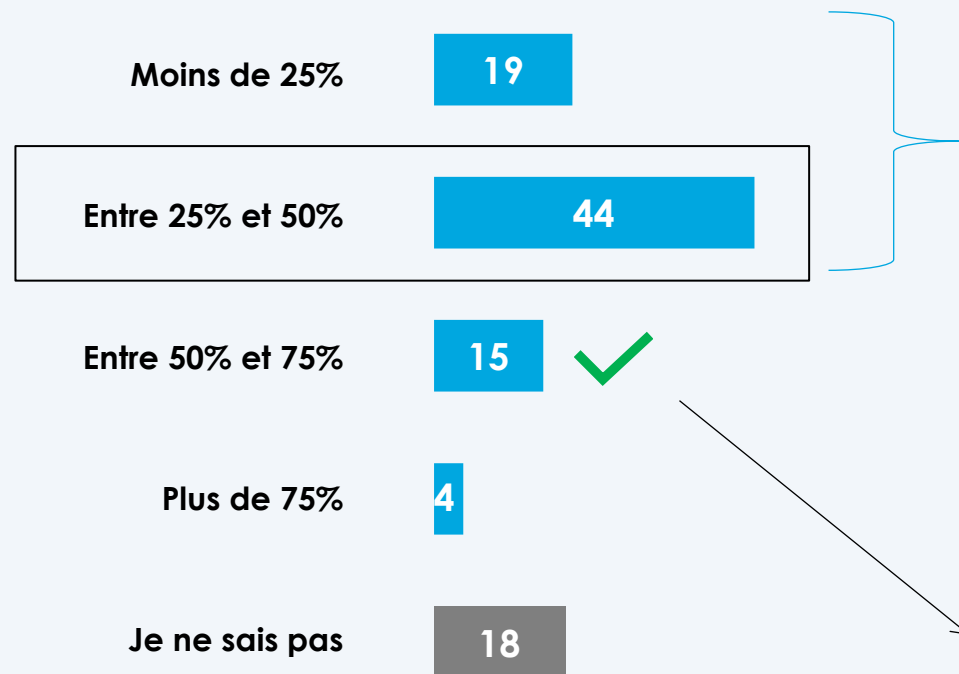
- ... le prix du titre unitaire à :
- Hambourg : 3,90 € (mensuel : 78€)
- Anvers : 3,00€ (mensuel : 58€)
- La Haye : 4,70€ (mensuel : 99€)
- Milan : 2,20€ (mensuel : 39,00€)
- Barcelone : 2,65€ (mensuel : 29,65€)

En France, en 2023, le prix moyen du titre unitaire dans les villes de plus de 250 000 habitants (Bordeaux, Lyon, Marseille...) est de 1,63€.

La majorité des Français estiment à moins de la moitié la part de voyageurs bénéficiant de tarifs réduits pour les transports en commun du quotidien (près de la moitié évaluent cette proportion entre 25% et 50%).

- À tous -

Part supposée de voyageurs bénéficiant de tarifs réduits pour les transports en commun du quotidien



63%

65 ans et + : 56%

Considèrent que moins de la moitié des voyageurs bénéficient de tarifs réduits pour les transports en commun du quotidien

En réalité...

... les 2/3 des voyages en France sont effectués avec des tarifs réduits ou gratuits

- Selon vous, quelle est la proportion de voyageurs qui bénéficient de tarifs réduits pour les transports en commun du quotidien ? (tarifs pour certains publics : jeunes, étudiants, seniors, personnes en situation de handicap, bénéficiaires d'aides sociales, tarification solidaire...)

Un peu plus d'un tiers des Français pensent que le prix des tickets ou abonnements contribue à hauteur de 50% du coût total du mode de transport pour l'opérateur de la ligne, et une proportion similaire estime cette part à plus de 50%. Une proportion moindre (un quart environ) l'estime réduite, à moins de 50%.

- À tous -

Proportion supposée du coût total des transports couvert par le prix des tickets / abonnements

100% du coût total

8

Environ 75% du coût total

29

Environ 50% du coût total

37

Environ 25% du coût total

17



Moins de 25% du coût total

9

En réalité...

... la part payée par l'utilisateur en France est de 27% en 2023

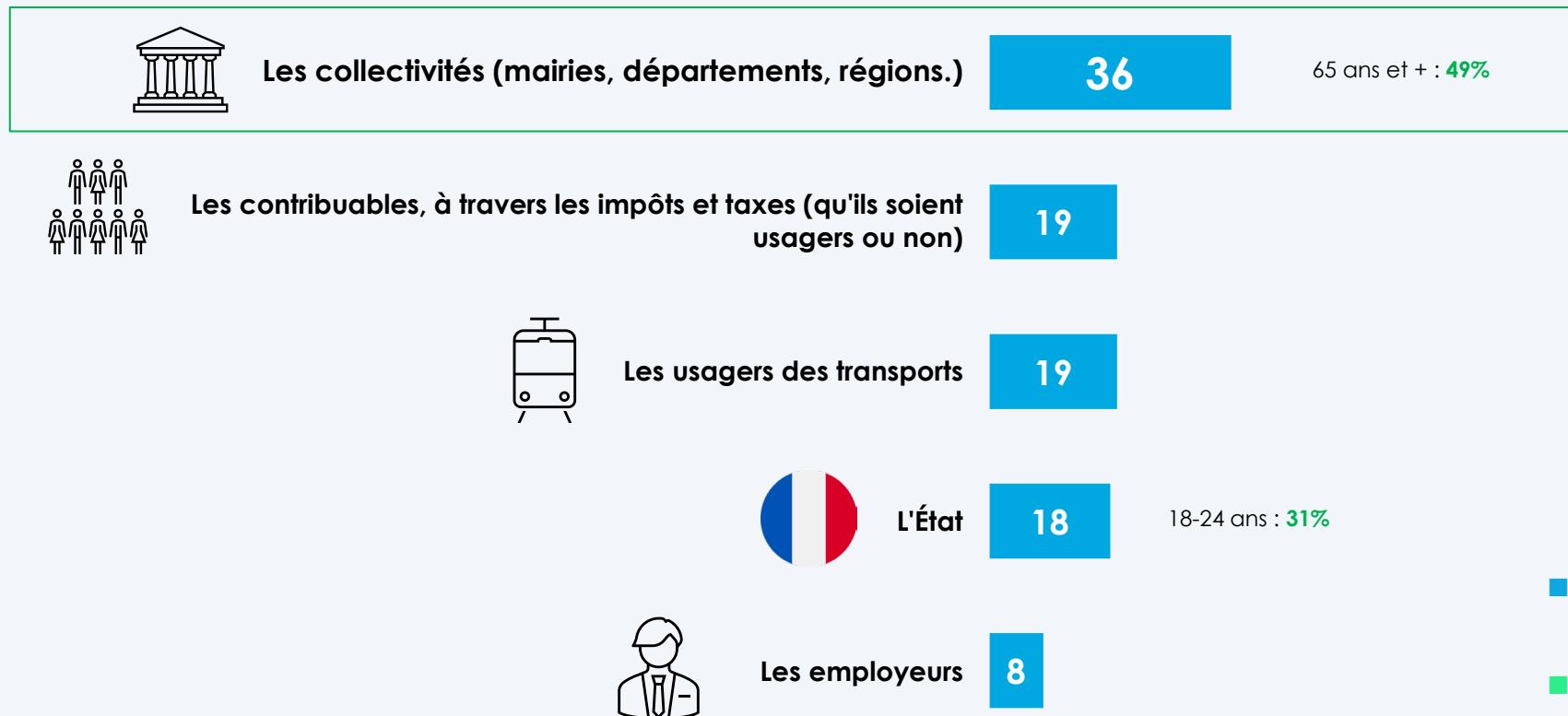
63%

Estiment que le prix du ticket couvre la moitié ou moins du coût global du mode de transport

Les Français estiment avant tout que les collectivités sont le principal financeur des transports en commun du quotidien, d'autant plus au sein des plus séniors. Viennent ensuite les contribuables, les usagers et l'Etat, sélectionnés à même hauteur. Très peu de répondants citent les employeurs.

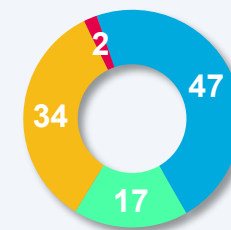
- À tous -

Principal financeur supposé des transports en commun du quotidien



En réalité...

Qui contribue au financement des transports publics, et dans quelles proportions?



- Employeurs (versement mobilité, auquel s'ajoute un remboursement des abonnements mensuels pouvant aller jusqu'à 75%)
- Usagers
- Contributions locales
- État

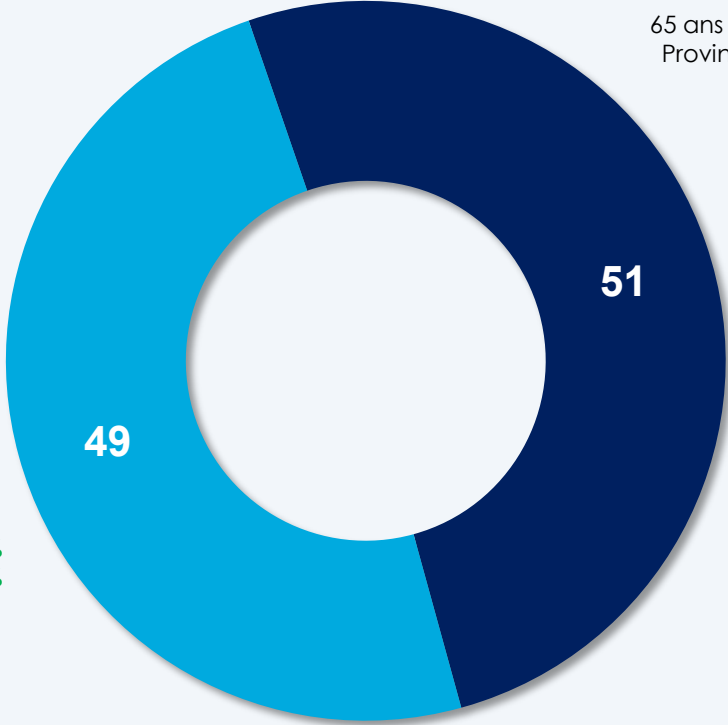
3. L'acceptabilité du prix de la mobilité

Les avis sont très équitablement répartis entre Français favorables au paiement du titre de transport à l'unité (plébiscité par les séniors et en province) et ceux qui préfèrent payer un abonnement (notamment les plus jeunes et les Franciliens).

- À tous -

Préférence en termes de paiement des transports en commun du quotidien

Payer un abonnement hebdomadaire, mensuel ou annuel qui vous donne accès librement aux transports



Payer à l'unité, à chaque trajet

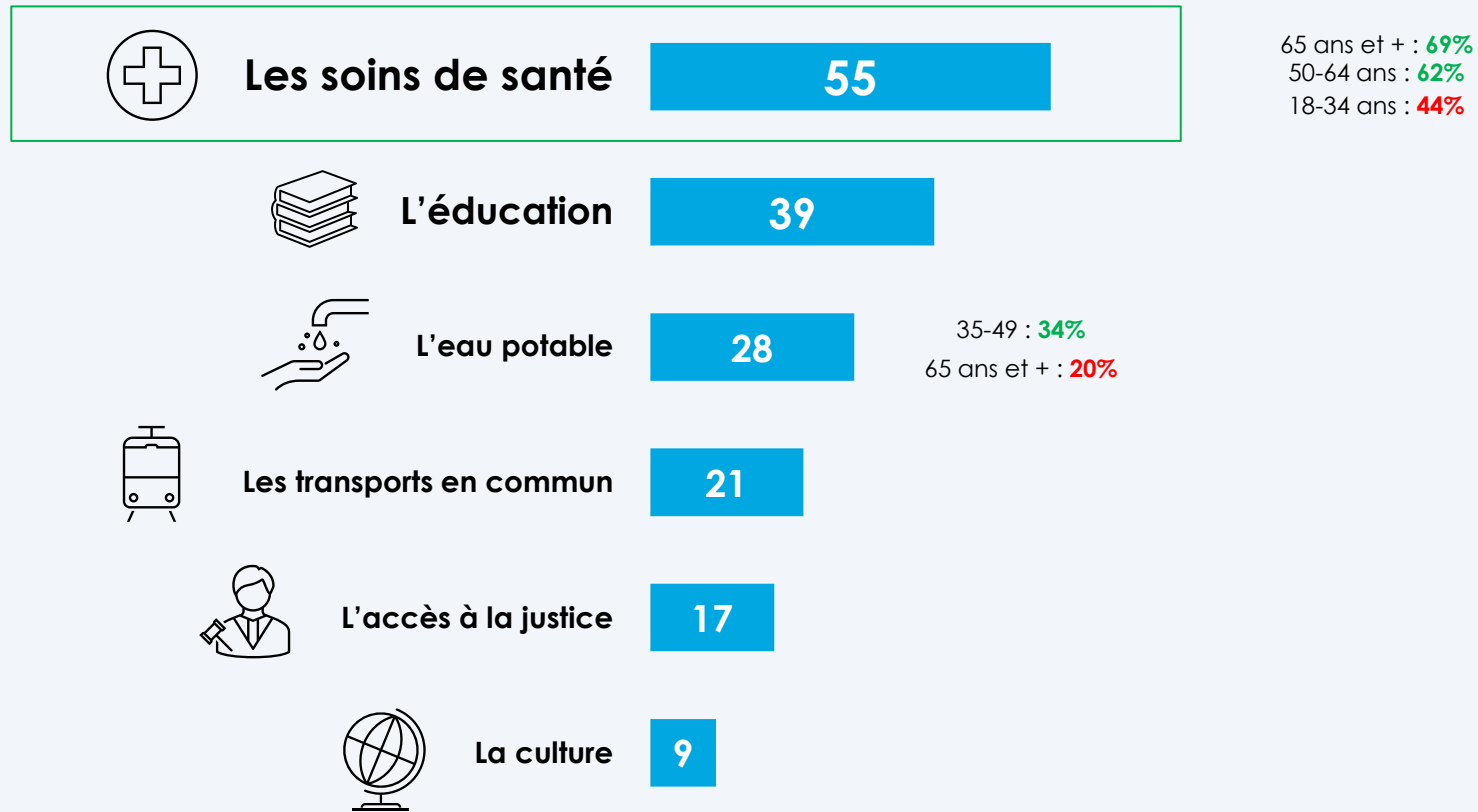
18-24 ans : 68%
25-34 ans : 56%
IDF : 62%

65 ans et + : 65%
Province : 55%

Parmi les différents services publics, les soins de santé sont considérés par plus de la moitié comme étant prioritaires en matière de gratuité totale, devant l'éducation, sélectionnée par 4 Français sur 10. Comparativement, les transports en commun n'arrivent qu'en quatrième position.

- À tous -

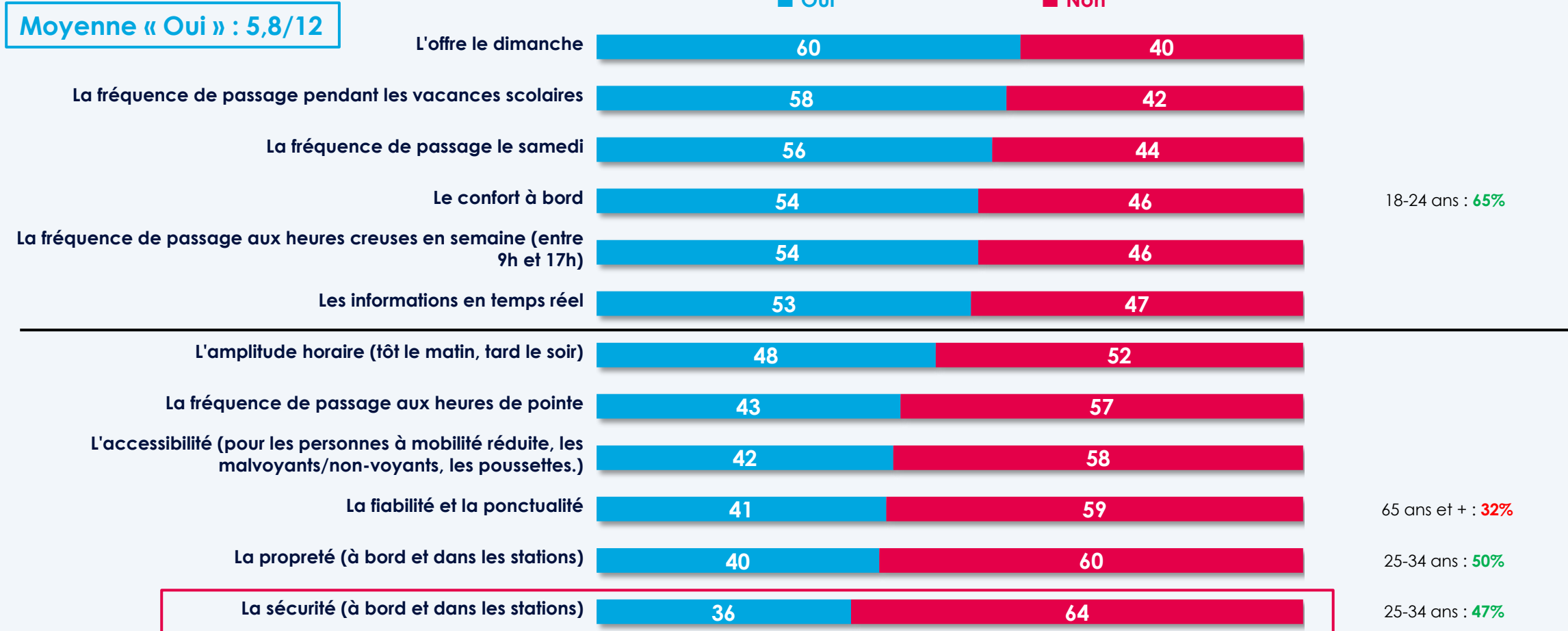
Services publics jugés prioritaires en matière de gratuité totale



Si certaines contreparties à la gratuité apparaissent comme acceptables pour une majorité des utilisateurs (moins d'offre le dimanche, moindre fréquence en vacances et le samedi, confort à bord...), d'autres ne le sont que par une courte minorité, notamment la moindre sécurité (seul un gros tiers l'accepterait).

- Aux utilisateurs des transports en commun au quotidien : 966 répondants

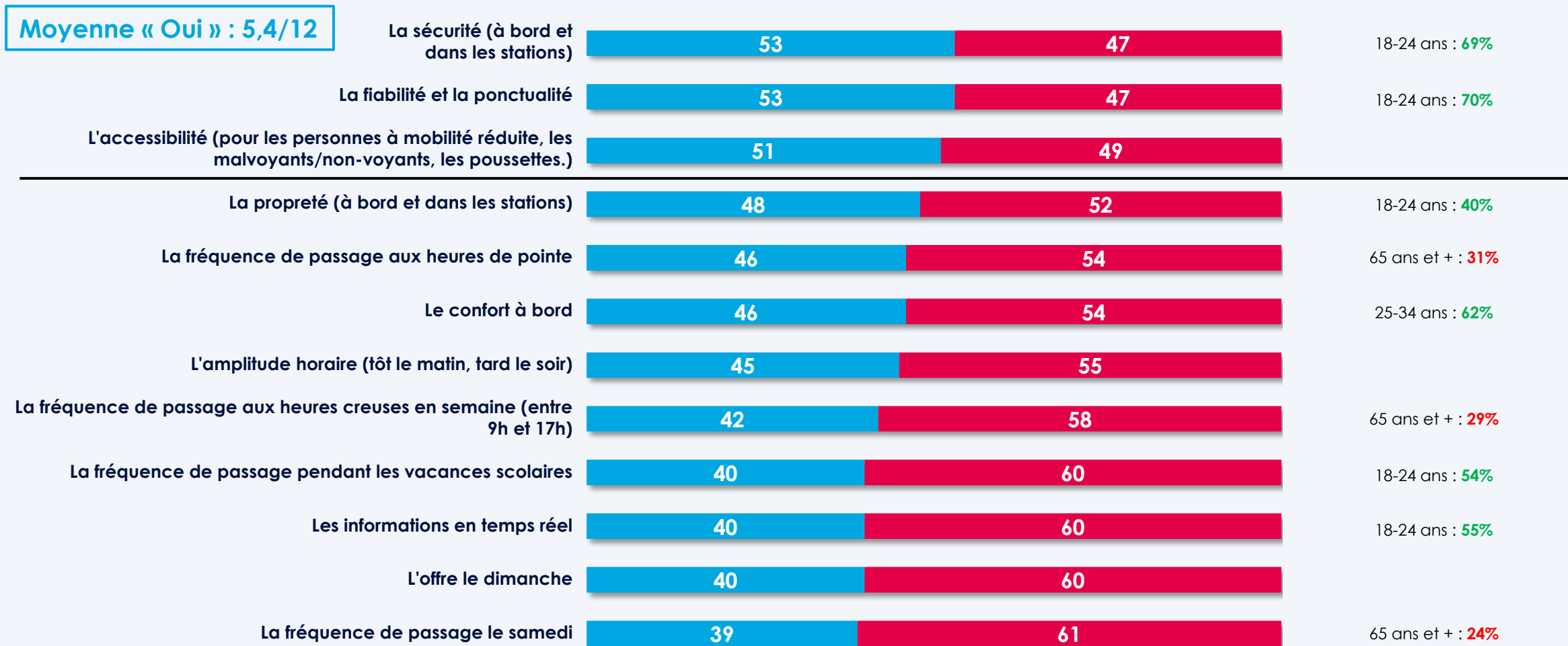
Acceptation des contreparties à la gratuité des transports



**En parallèle, seules trois contreparties justifieraient un tarif plus élevé pour une majorité des utilisateurs : une meilleure sécurité, plus de ponctualité et une meilleure accessibilité.
Au final, les utilisateurs plaident donc surtout pour un juste tarif.**

- Aux utilisateurs des transports en commun au quotidien : 966 répondants

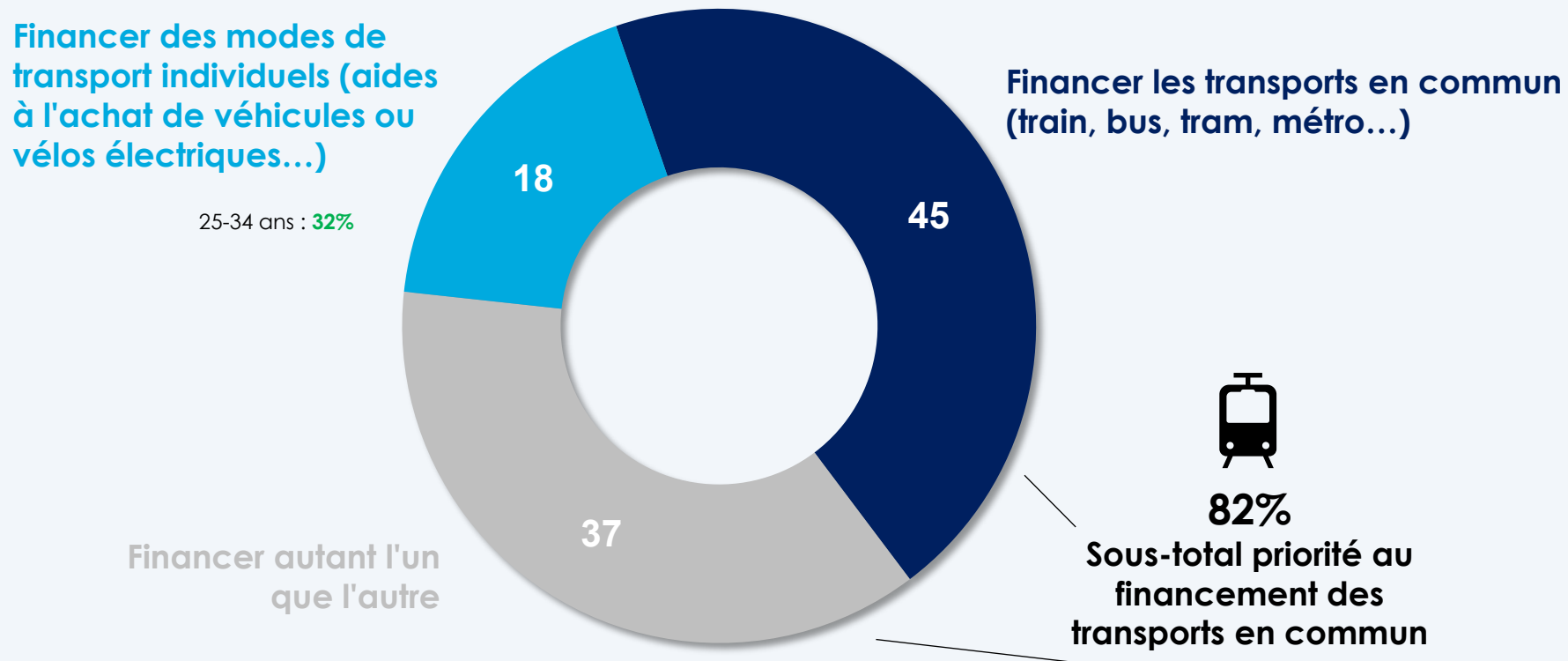
Acceptation d'un tarif plus élevé pour chaque contrepartie



Près de la moitié des Français préfèrent que les fonds publics soient utilisés pour financer en priorité les transports en commun, contre moins de 20% qui préfèrent que les fonds servent à financer des modes de transport individuels.

- À tous -

Attentes des Français vis-à-vis de l'usage des fonds publics

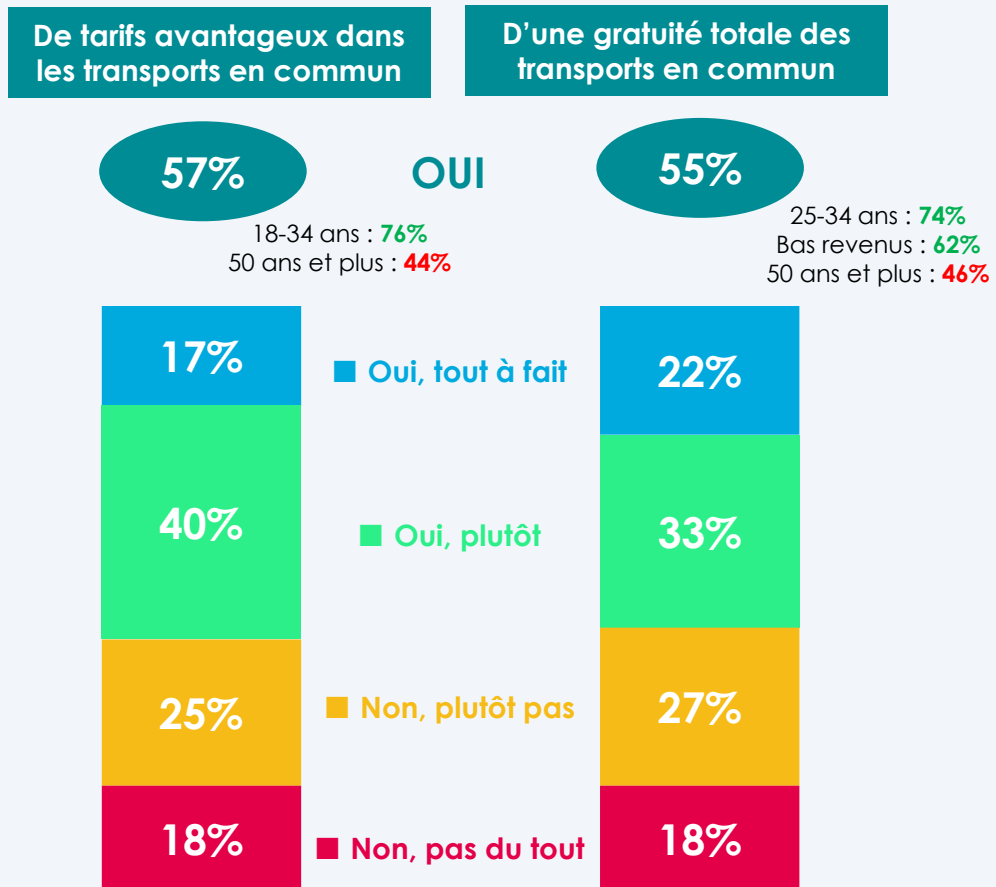


- Parlons maintenant des aides publiques accordées par l'État ou les collectivités territoriales. Selon vous, ces aides publiques (État, collectivités) devraient en priorité servir à ?

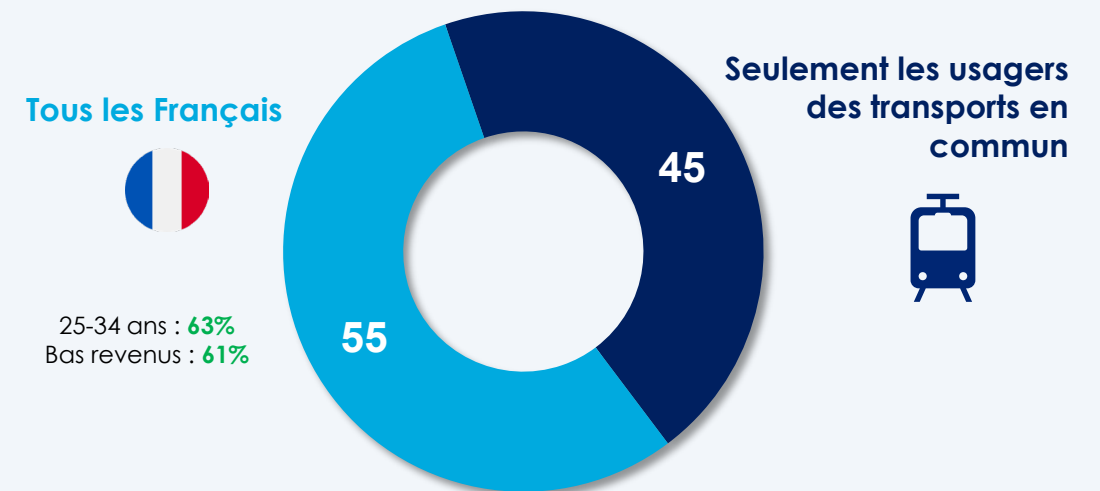
Plus de la moitié des Français se disent prêts à payer plus cher pour que certaines catégories de personnes puissent bénéficier de tarifs avantageux ou de la gratuité, une acceptabilité plus élevée au sein des plus jeunes. Une courte majorité estime que tous les Français devraient contribuer dans ce cas, pas uniquement les usagers.

- À tous -

Acceptation d'un tarif plus élevé pour que certains puissent bénéficier...



Qui devrait contribuer ?



- Êtes-vous prêt(e) à payer plus cher pour que certaines catégories de personnes puissent bénéficier... ?

- Pour vous, afin de financer la gratuité ou les tarifs avantageux dans les transports en commun pour certaines catégories de population, qui devrait contribuer ?

4. Contribution aux externalités positives des transports en commun

Le constat est presque unanime : 9 Français sur 10 souhaitent que les transports en commun du quotidien se développent. Ils jugent bénéfique ce développement pour tous les publics, notamment les habitants du territoire et la société française dans son ensemble, mais aussi les entreprises, avant même de voir un avantage personnel.

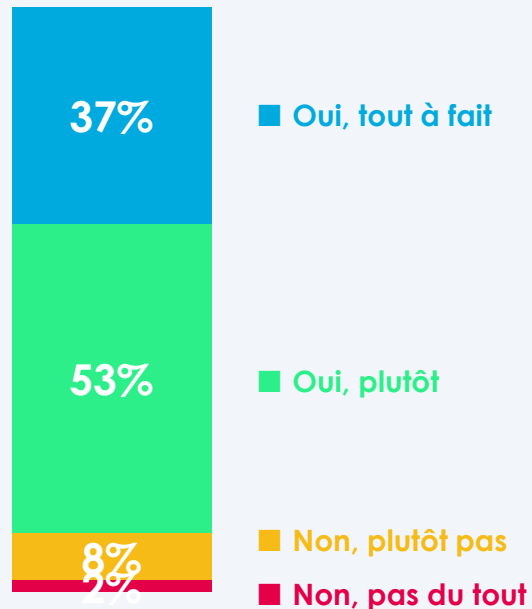
- À tous -

Un fort souhait de développement des transports en commun

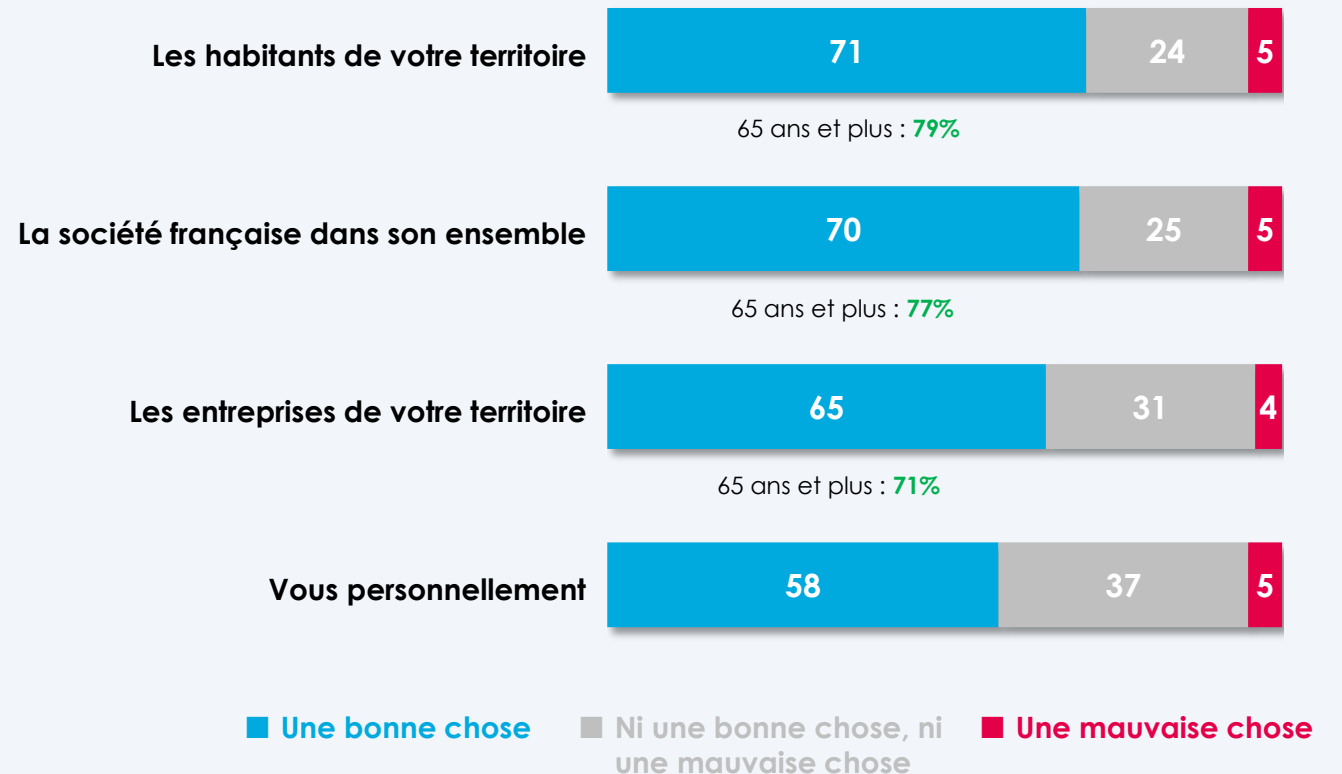
OUI

90%

65 ans et plus : 94%



Ce développement serait une bonne/mauvaise chose pour...



- De manière générale, souhaitez-vous que les transports en commun du quotidien se développent ?

- Selon vous, le développement des transports en commun du quotidien serait-il plutôt une bonne ou une mauvaise chose pour... ?

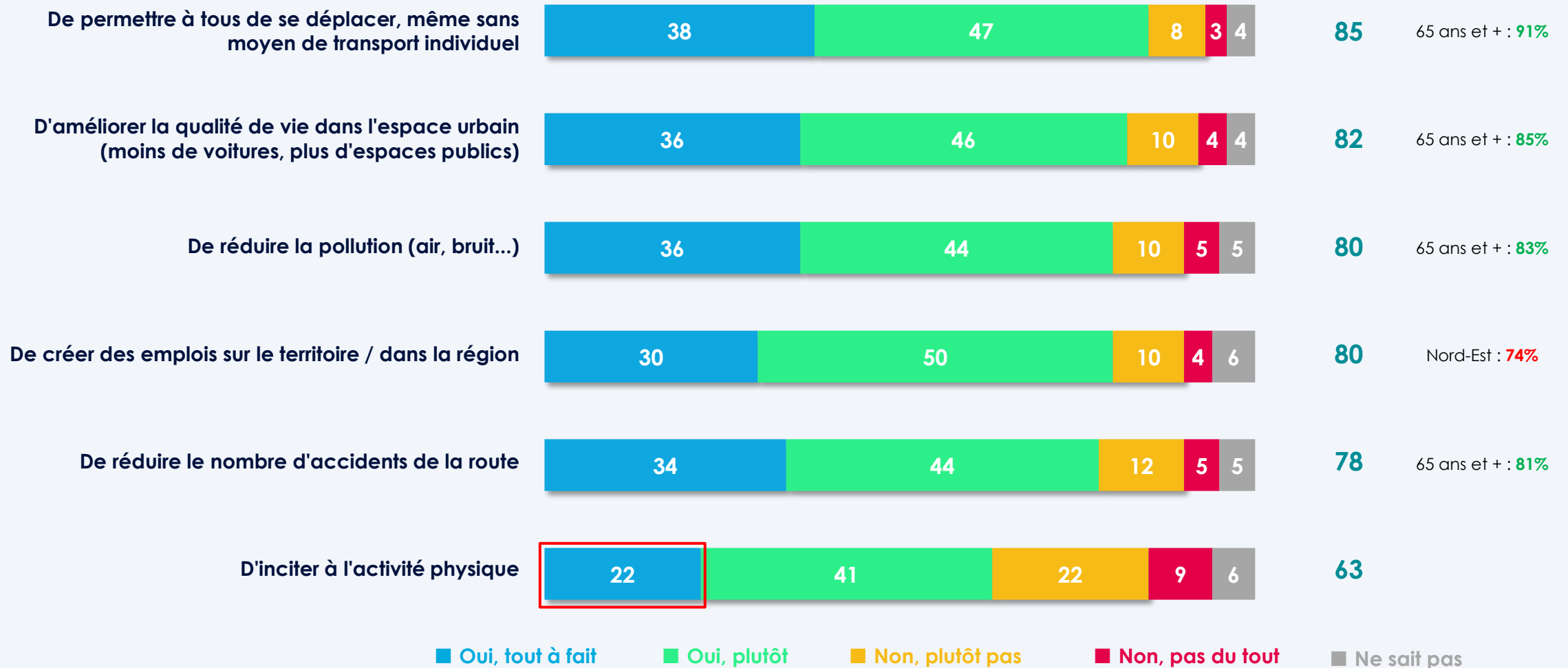
Une large majorité des Français est convaincue des externalités positives des transports en commun, à commencer par leur capacité à permettre à tous de se déplacer, à améliorer l'espace urbain, à réduire la pollution et à créer des emplois sur le territoire. L'incitation à l'activité physique est un peu moins évidente.

- À tous -

Externalités positives perçues des transports en commun

Total Oui

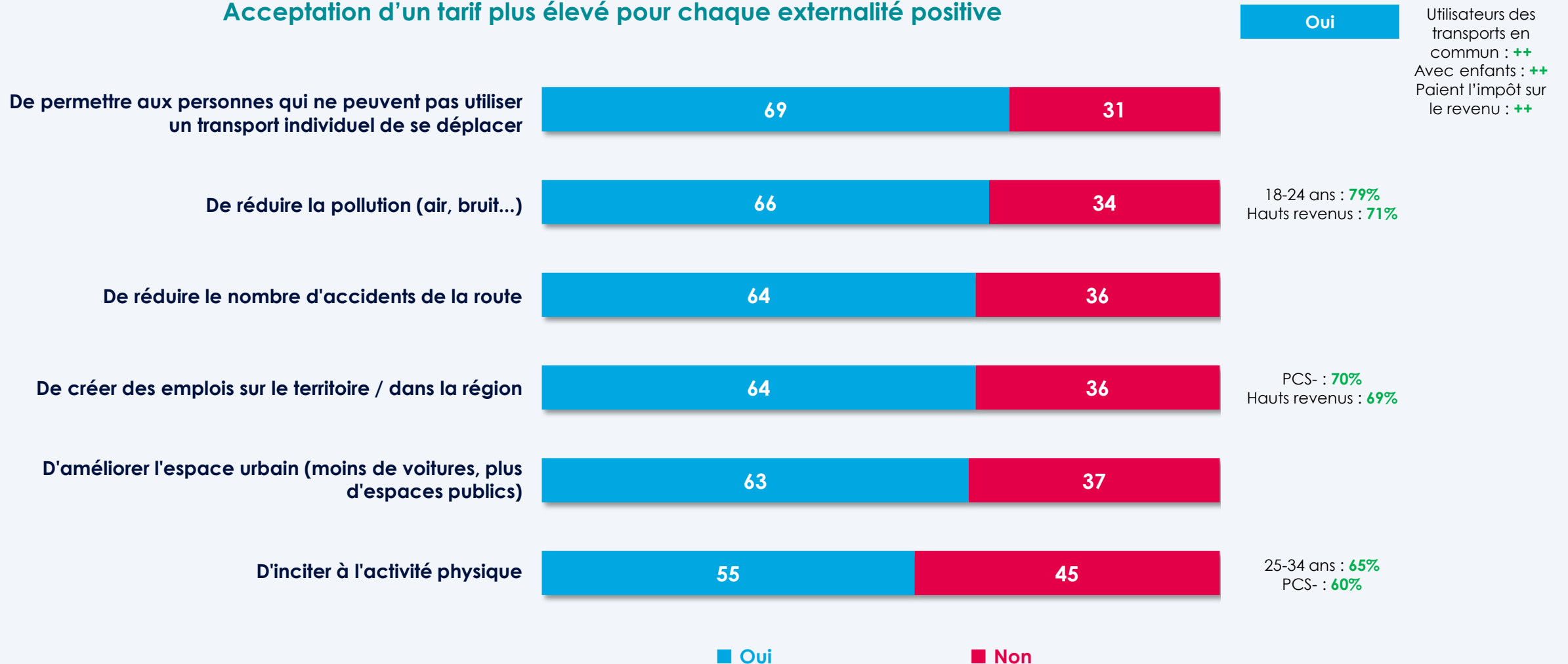
Hauts revenus : ++
Bas revenus : --



En plus de valoriser les externalités positives des transports en commun, une majorité des Français se dit prête à payer plus cher pour ces transports du quotidien s'ils permettent de réaliser ces externalités : permettre aux personnes empêchées de se déplacer, réduire la pollution, réduire le nombre d'accidents de la route...

- À tous -

Acceptation d'un tarif plus élevé pour chaque externalité positive





Principaux enseignements

→ Principaux enseignements de l'observatoire 2025

De vraies attentes envers les transports en commun, où le prix apparaît comme un levier plus que comme une contrainte

Pour les usagers des transports en commun du quotidien, **les attentes sont fortes en matière de sécurité, de fréquence ou encore de ponctualité** :

- **La sécurité** est mentionnée comme la première priorité d'amélioration (pour 33%), et comme la principale attente lorsque l'on paie un ticket ou un abonnement (pour 40%).
- **La ponctualité** (31%) et **la fréquence** (28%) sont aussi des priorités majeures d'amélioration pour les usagers, ainsi que des contreparties au prix très attendues (32% attendent davantage de ponctualité, 28% des horaires plus étendus, notamment le soir et le weekend).

Le prix est surtout un levier d'usage des transports en commun : 53% des usagers de la voiture pour leur déplacements occasionnels estiment que le gain financier permis par les transports en commun est un facteur de préférence de ceux-ci à la voiture, ce qui en fait de loin le premier levier – le deuxième étant le gain de temps, cité par 39%.

En parallèle des critères individuels, les transports en commun sont aussi attendus en matière de cohésion sociale : plus de 9 Français sur 10 estiment que le prix payé pour utiliser les transports en commun doit aussi servir à garantir une meilleure accessibilité pour tous, à assurer un service dans les zones isolées et à entretenir et moderniser les infrastructures. Développer des transports plus écologiques est aussi une attente importante (citée par plus de 8 Français sur 10).

Les coûts réels des transports, entre manque d'informations et idées reçues

Une réelle méconnaissance existe chez les Français en ce qui concerne ce que couvrent les prix pratiqués dans les abonnements et tickets pour profiter des transports en commun. Ainsi, **moins de la moitié des répondants (48%) déclarent se sentir bien informés sur ce que le prix du ticket permet de financer**, et les sources d'informations mentionnées sont très variées, ce qui vient renforcer le flou pouvant exister.

Plusieurs éléments viennent illustrer cette méconnaissance :

- **Les financeurs des transports publics sont mal identifiés** : moins de 10% citent les employeurs comme le principal financeur, alors que ceux-ci contribuent à près de la moitié du financement des transports publics (47%).
- **La proportion du coût total payée par les tickets est surestimée** : plus d'un tiers des Français (37%) déclarent que les tickets et abonnements couvrent plus de la moitié du coût total des transports, alors que la part réellement couverte est de seulement 27%.
- **La proportion des voyageurs bénéficiant de tarifs réduits est sous-estimée** : 63% déclarent que moins de la moitié des voyageurs utilisent les services avec un tarif réduit, tandis que la proportion réelle est d'environ les deux tiers des usagers.
- **Les prix en France sont surestimés en comparaison à d'autres pays européens** : il sont souvent jugés plus élevés qu'en Espagne, Italie, Allemagne, Pays-Bas et Belgique, alors que la réalité est tout autre ; de surcroît, beaucoup de répondants ne prononcent pas (de 41% à 46%).
- **Une hausse des prix sur 3 ans est très largement ressentie** (par 79%) alors que ceux-ci ont baissé de 23% entre 2013 et 2023.

→ Principaux enseignements de l'observatoire 2025

Un prix perçu comme étant en augmentation... mais justifié

Près de huit Français sur dix (79%) considèrent que **le prix des transports en commun a augmenté au cours des trois dernières années**, dont un tiers qui parle même d'une forte hausse.

Cette perception exacerbée de la hausse se retrouve dans la comparaison avec d'autres dépenses du quotidien : l'augmentation du prix des transports est vue comme supérieure à celle de la majorité des autres postes de dépenses, tels que les abonnements télécom ou les frais d'assurances. **Lorsque l'on s'intéresse à cette comparaison, celle-ci est encore plus visible en Île-de-France** : l'augmentation du prix du Pass Navigo est encore plus jugée plus importante que celle d'autres postes de dépenses comme l'électricité, le gaz ou la voiture.

Pourtant, paradoxalement, trois usagers quotidiens sur quatre (76%) jugent que le **prix de leurs transports en commun du quotidien est justifié au regard du service rendu**.

Il en va de même en ce qui concerne la comparaison avec les autres dépenses : les dépenses liées aux transports ne sont seulement jugées plus élevées que face au forfait mobile et à la cantine scolaire, mais pas face au gaz, à l'électricité ou à la voiture.

En somme, **la hausse des tarifs des transports en commun est largement ressentie et parfois jugée supérieure à la réalité**, mais la **majorité des usagers considèrent néanmoins ces dépenses comme légitimes au regard du service rendu**.

Une exigence de qualité pour l'acceptation du prix

Comparativement à d'autres services, les transports en commun ne figurent pas parmi les services publics **dont les Français jugent la gratuité prioritaire**. Ce sont d'abord la santé (55%), l'éducation (39%) et l'eau potable (28 %) qui viennent à l'esprit.

Les Français privilégient l'idée de **payer le juste prix pour bénéficier d'un service de qualité**, et peu sont prêts à abandonner cette qualité :

- **Seule une minorité est prête à voir baisser la sécurité** (36%), la propreté (40%) ou encore la ponctualité (41%) si le service devenait gratuit.
- **Une courte majorité se dit même prête à payer plus cher pour avoir davantage de sécurité** (53%), de ponctualité (53%) et d'accessibilité (51%), mais pas pour accéder à d'autres services.

Un fort souhait de développement des transports en commun

90% des Français souhaitent voir les transports en commun se développer, convaincus que cette expansion générera des bénéfices collectifs : pour les habitants du territoire (71%), la société française (70%), les entreprises locales (65%) avant même eux personnellement (58%).

Ils préfèrent nettement que les fonds publics servent à financer les transports en commun (45%) plutôt que la mobilité douce individuelle (18%).

En lien avec ce souhait de développement, **les externalités positives des transports en commun sont très largement reconnues** : un meilleur accès à la mobilité pour tous (85%), une amélioration de l'espace urbain (82%) ou encore une réduction de la pollution et la création d'emplois (80%).

La majorité des Français affirment même être prêts à payer davantage pour que ces retombées positives deviennent réalité.

Contacts

Merci de noter que toute **diffusion de ces résultats** doit être accompagnée des éléments techniques suivants :
le **nom de l'institut**, le **nom du commanditaire de l'étude**,
la **méthode d'enquête**, les **dates de réalisation** et la **taille de l'échantillon**.

Suivez l'actualité de Toluna Harris Interactive sur :



www.harris-interactive.com



[X / Twitter](#)



[LinkedIn](#)

Contacts Toluna Harris Interactive en France :

Delphine Martelli-Banégas – Directrice du Département Corporate – dmartellibanegas@toluna.com

Benjamin Huet – Directeur de clientèle au Département Corporate – bhuet@toluna.com

Thomas Burtin – Chef de groupe au Département Corporate – thomas.burtin@toluna.com